

# Cours d'introduction, Histoire de l'art du Moyen Âge occidental Einführungsvorlesung, Kunstgeschichte des westlichen Mittelalters

19.09.2023

UNI  
FR  
UNIVERSITÉ DE Fribourg  
UNIVERSITÄT Fribourg

Einführungsvorlesung / Kunstgeschichte des Mittelalters  
[HS/SA 2023]



Histoire de l'art du Moyen Âge occidental/  
Kunstgeschichte des westlichen Mittelalters

Dr. Alexandre Varela Expósito

Dienstag, 13:15-15:00  
Mardi, 13:15-15:00  
bis 19.09.2023  
MIS02 2029

Moodle : Jn20,29

Inscription au cours / Kurseinschreibung :  
→ 06.10.2023

Inscription à l'examen /  
Prüfungseinschreibung :  
→ 10.11.2023 (Session d'hiver /  
Wintersession)

L'inscription à l'examen est obligatoire / Die  
Prüfungseinschreibung ist obligatorisch.

6 octobre 2022 : « Barbares ! Barbares ? »



*Conan le Barbare*, affiche du film de 1982 avec Arnold Schwarzenegger

6 octobre 2022 : « Barbares ! Barbares ? »



Karl Brioullov, *Le Sac de Rome par Genséric*, 1833-1836, Moscou, Galerie Tretiakov



*Tempietto lombard de Clitunno*, v<sup>e</sup>-viii<sup>e</sup> siècle, Campello , Ombrie, Italie

## Barbares ?

- Terme grec à l'origine : Βαρβαρος, « Barbaros » : désigne une personne ne parlant pas grec, donc n'étant pas grecque.
- Sert donc à désigner « l'Autre ».
- Passe ensuite au latin, avec la même connotation.
- Les Barbares sont donc des personnes qui ne font pas partie de la *Romanitas*.
- Connotation péjorative ? Oui

## Invasions barbares ?

- Employé surtout en français et en anglais.
- Historiographie allemande préfère le terme de *Völkerwanderung*.
- Concept vieilli datant du XIX<sup>e</sup> siècle.

## Alors, « invasion » ou « migration » ?

Un peu des deux...

- Phénomène complexe.
- Phénomène multiple.
- Phénomène long.
- Phénomène progressif.

# L'Empire Romain à partir du III<sup>e</sup> siècle



117 AD

L'Empire Romain sous Trajan à son apogée, ca. 117 E.C.

- À partir du III<sup>e</sup> siècle, l'Empire est en crise.
- Nombreuses guerres.
- Pression de peuples « barbares » aux frontières.
- L'armée prend de plus en plus d'importance, elle fait et défait les empereurs.
- Plutôt que de combattre les « barbares » frontalement, on les intègre à l'armée, puis on leur donne des territoires à défendre, ils deviennent *foederati*, « fédérés ».

⇒ Empire trop vaste, intégration de personnes « non-romaines » dans l'armée, aux postes de pouvoirs. L'Empire se barbarise.



En 293 E.C. Dioclétien met en place la Tétrarchie :

- Deux *Augustes* : Dioclétien et Maximien
- Chacun choisi un *César* : Galère et Constance Chlore.
- Au bout de 20 ans, les *Augustes* se retirent, les *Césars* deviennent *Augustes* et choisissent deux *Césars*.

⇒ Division administrative



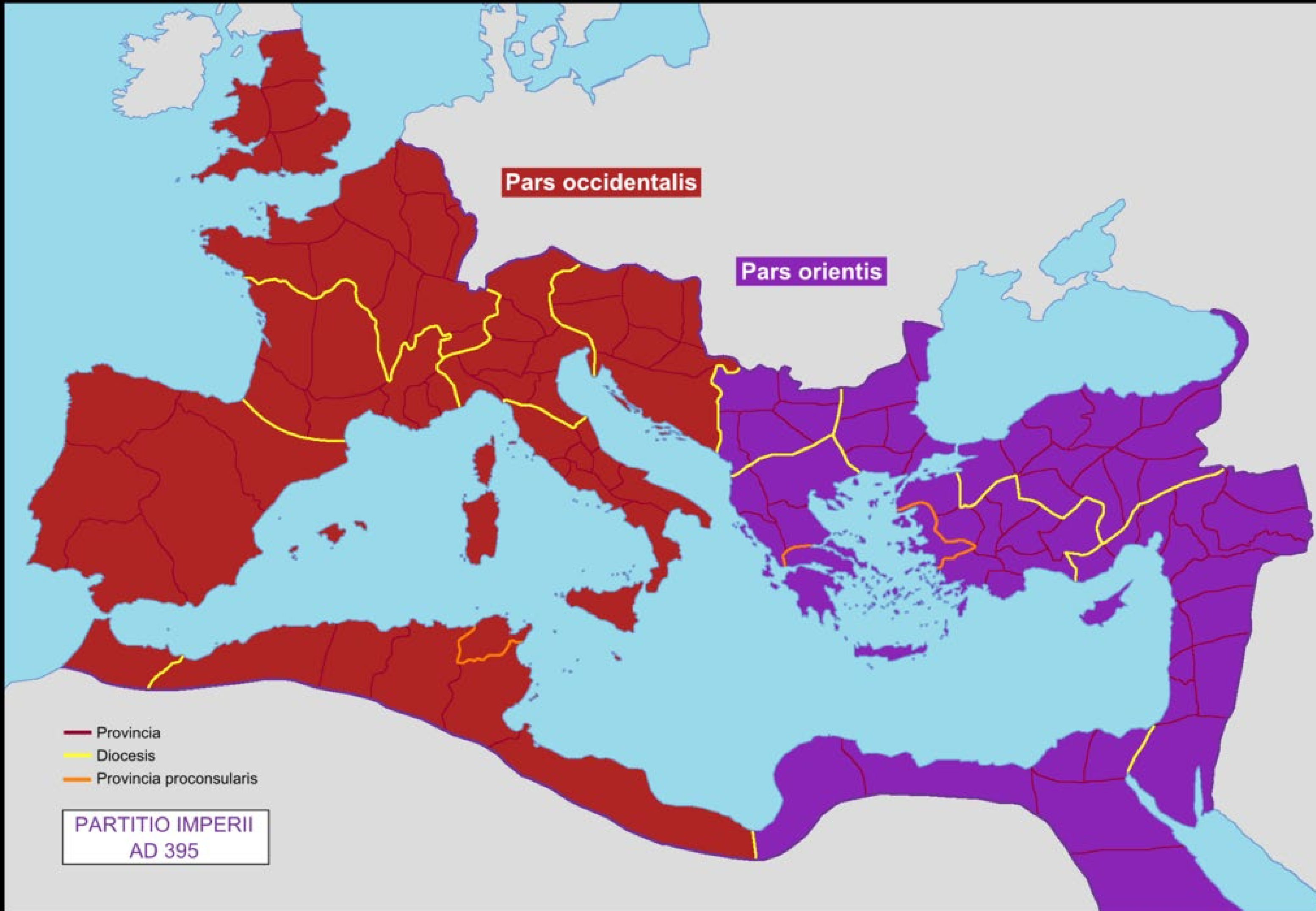
*Auguste Prima Porta*, 14 av. E.C., Rome, Musées du Vatican.



Venise, Basilique Saint-Marc, *Groupe des Tétrarques*, ca. 300

Ça ne marche pas...

# Théodose 1<sup>er</sup> : la division de l'Empire



À la mort de Théodose, l'Empire est définitivement divisé en deux entités chacune dirigée par un de ses fils :

- l'Empire Romain d'Occident, capitale Ravenne.
- L'Empire Romain d'Orient (Empire Byzantin), Capitale Constantinople.

⇒ Division politique de l'Empire

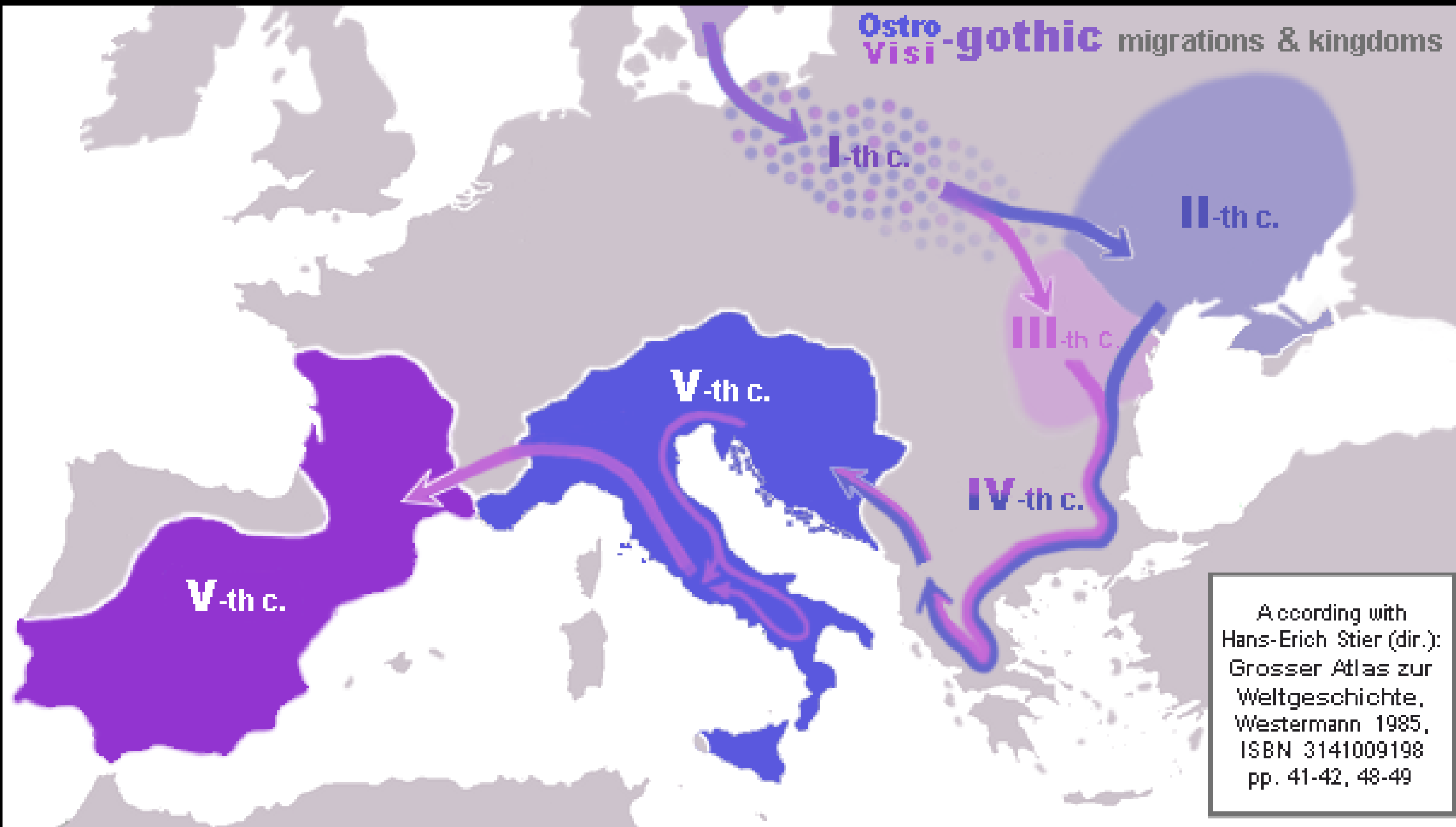


Plus de 300 ans séparent ces deux cartes.

Quelle rupture avec l'Antiquité ?



## Continuité...



### Des peuples germaniques intégrés :

- Quel souvenir les Goths intégrés à l'Empire en 400 ont de leurs ancêtres partis de la Baltique au 1<sup>er</sup> siècle ?
- Les chefs germaniques sont des officiers dans l'armée impériale.
- Ils finissent par prendre le pouvoir, mais ce pouvoir est reconnu par l'Empereur d'Orient qui leur donne des titres.

⇒ Le roi germanique est un chef militaire pour son peuple **ET** un chef politique pour l'Empire Romain d'Orient.

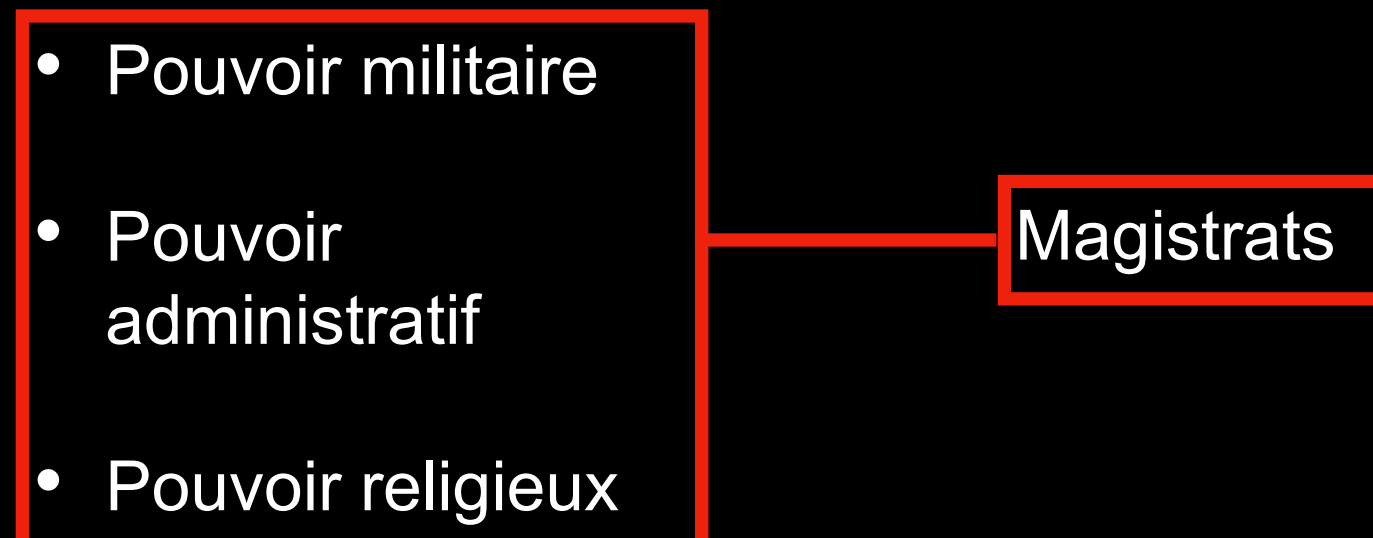
⇒ Petit à petit, il va prendre de l'indépendance et ses liens avec l'Empire Romain d'Orient vont n'être que symboliques.

## ... et bouleversements

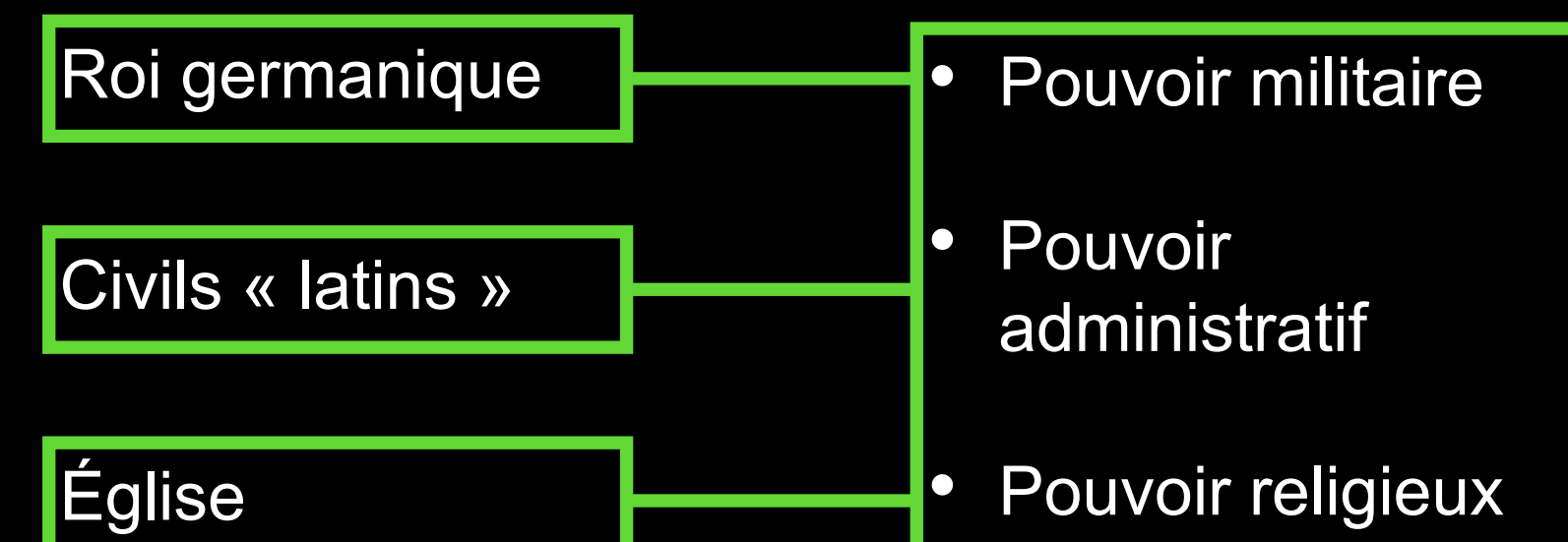
- Élite de grands propriétaires terriens romains remplacée par chefs militaires barbares.
- Fusion des deux élites (mariages).
- Amélioration des conditions de vie dans les campagnes.
- Agriculture d'exportation devient agriculture locale et vivrière.
- Baisse du niveau de vie dans les villes.
- Déclin démographique.

## ... politiques

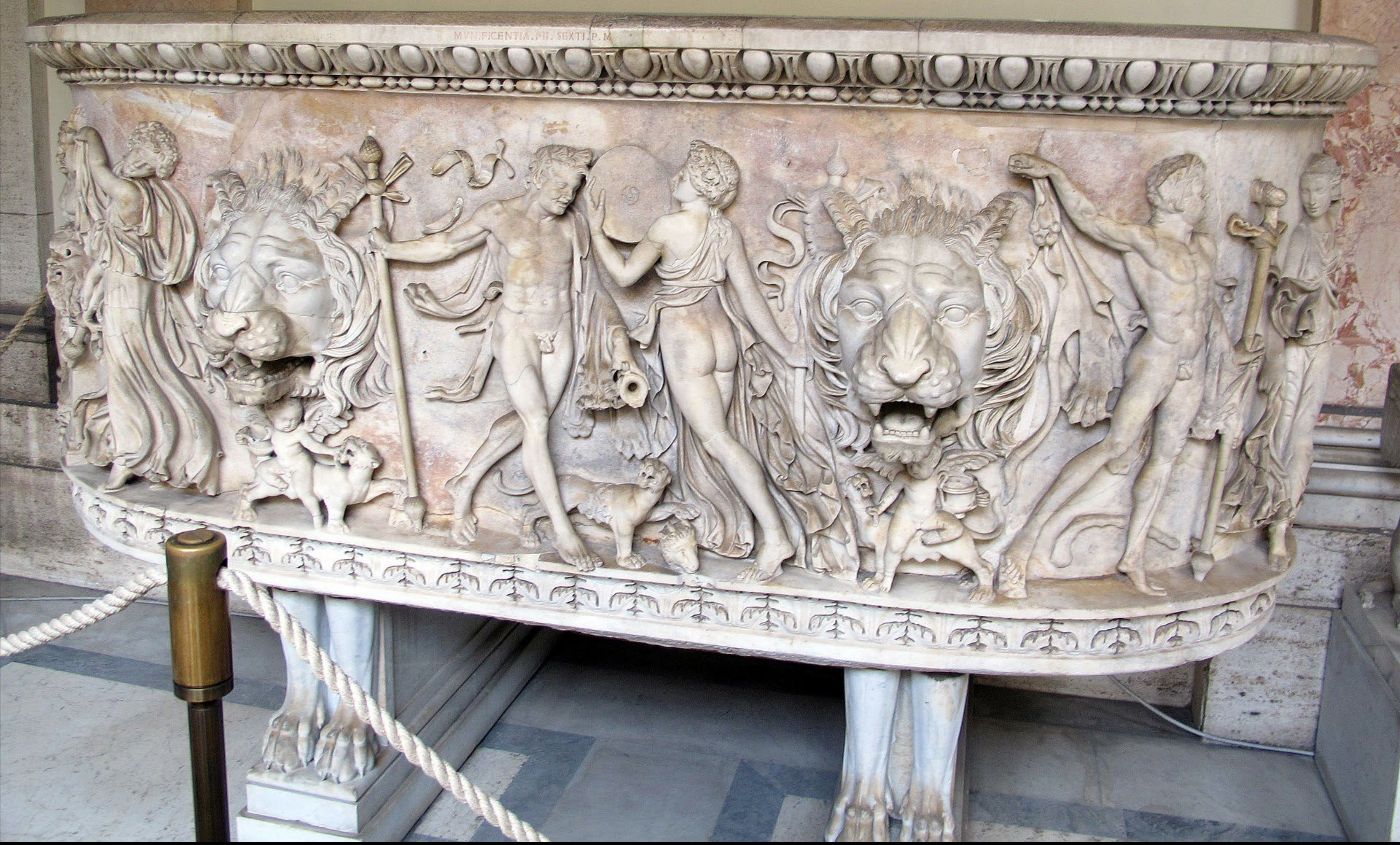
### Empire Romain



### Royaumes « barbares »



MANIFICENTIA. PH. SEXTI. P. M.





Tumulus Funéraire, Sutton Hoo,  
Angleterre.



Like many other objects in the ship burial,  
the sword hilt is made from gold and  
decorated with intricate garnet inlay.  
Unusually, parts of the wooden sword  
grip are still preserved.  
Anglo-Saxon, early 7th century, 1000, 1000, 1000 and 1000  
Anglo-Saxon, early 7th century, 1000, 1000, 1000 and 1000



## ... et socio-économiques

- Fragmentation du monde rural  $\Rightarrow$  moins d'exportation de nourriture.
- Disparition du système clientéliste politique  $\Rightarrow$  disparition de l'annone.
- Apparition d'une nouvelle catégorie sociale :

### **Les pauvres !**

### **Et qui va s'occuper des pauvres ?**

### **L'Église !**

Dès le IV<sup>e</sup> siècle son rôle social s'amplifie :

- Se charge de nourrir les pauvres à la place de l'État.
- S'occupe de la gestion des villes.

## Une théologie qui devient économie

- Promotion de la charité et de l'ascétisme.
- Relation entre les fidèles et l'au-delà décrite comme un échange.
- L'aumône est un prêt fait à Dieu qui le remboursera au centuple.

Tous les biens viennent de Dieu  $\Rightarrow$  il faut les rembourser en les donnant aux pauvres qui sont les « banquiers de Dieu » (Salvien de Marseille).

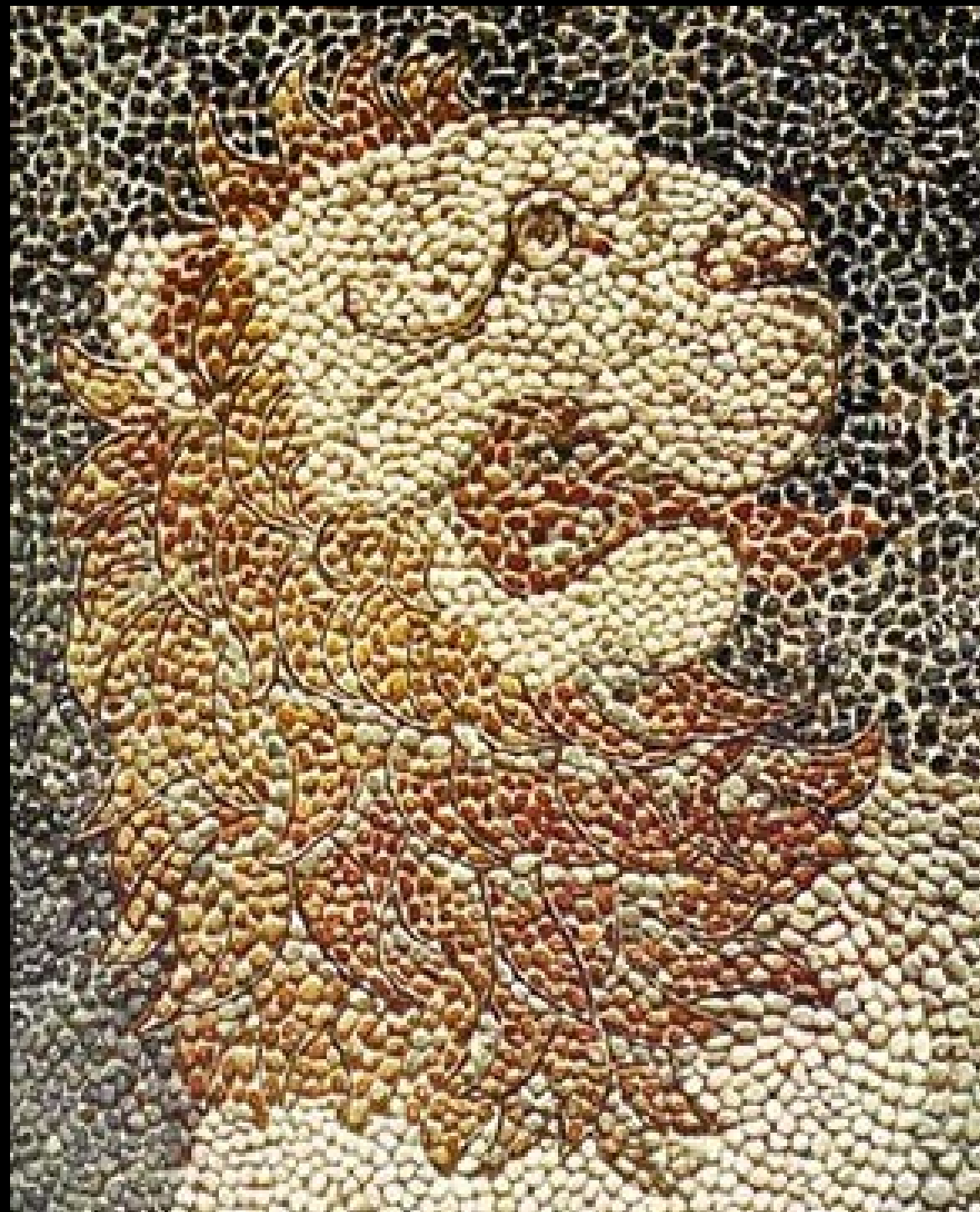
Les pauvres sont les destinataires de l'argent que l'on donne à l'Église  $\Rightarrow$  les biens de l'Église sont *res pauperum* « les biens des pauvres  $\Rightarrow$  ils sont inviolables et inaliénables.

$\Rightarrow$  **À la base du rapport entre l'Église et les fidèles pour les siècles suivants.**

## Techniques artistiques : la mosaïque

### *Opus lapilli :*

Mosaïque faite à base de galets ou pierres de différentes tailles et couleurs, **non-taillés**.



- Technique d'origine grecque, servant à l'origine à recouvrir des surfaces exposées.
- Devient vite un support pour un décor, figuré ou non.

*Opus tessellatum* :

Mosaïque faite à base de galets ou pierres taillés, de différentes formes ⇒ tesselles



- À partir du III<sup>e</sup> siècle av. J-C, on commence à tailler les pierres pour obtenir des formes plus pratiques.

*Opus vermiculatum* :

Les tesselles employées sont de très petites tailles, ce qui permet un dessin très fin ou détaillé.







*Opus sectile :*

Pas de tesselles. On découpe des plaques de marbres ou de pierres de couleur dans la forme voulue pour créer des dessins.  
«Marqueterie de marbre».





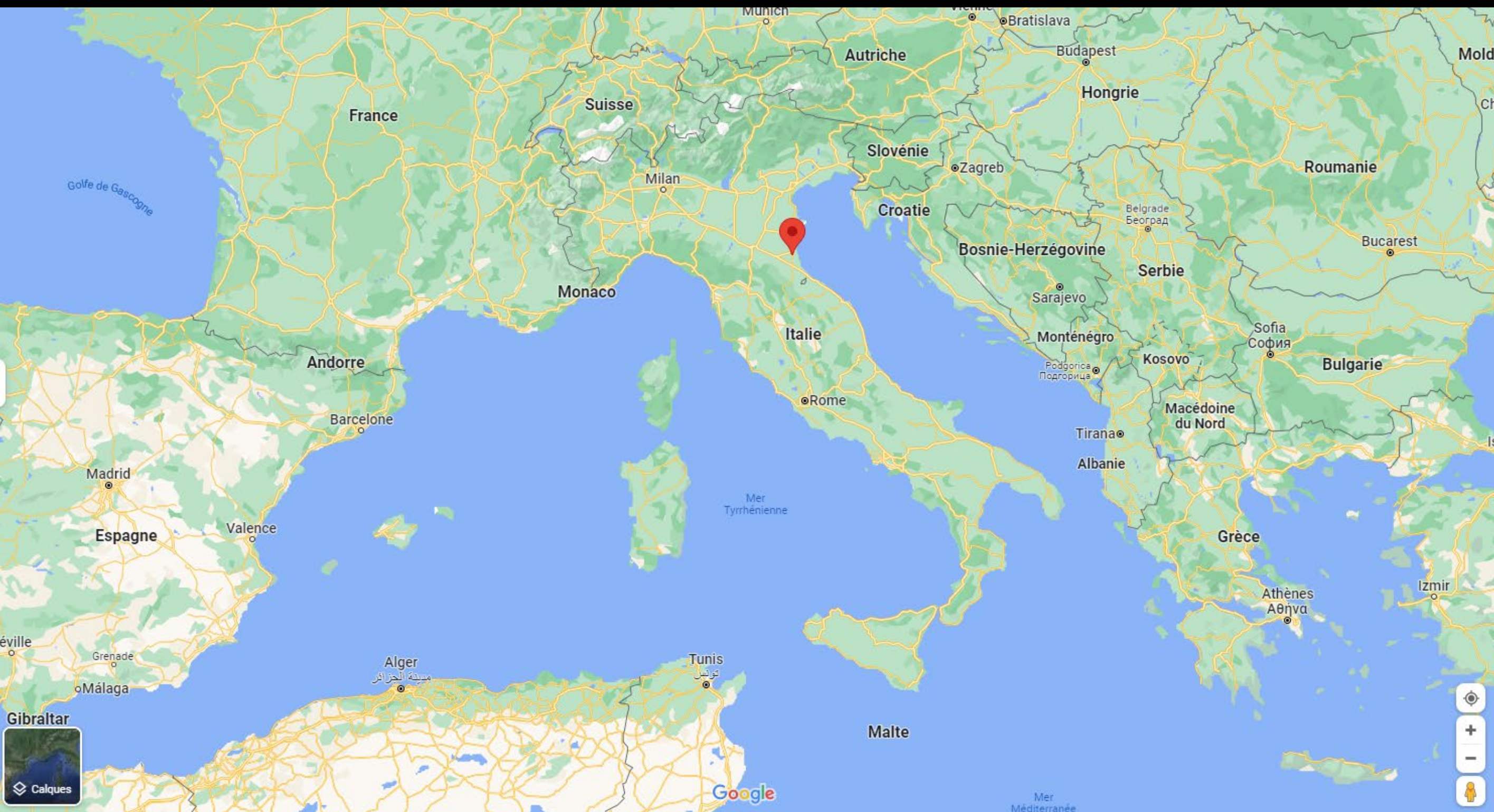
Christ Pantocrator, Istanbul, Église de Saint-Sauveur-en-Chora, XIV<sup>e</sup> siècle.

### *Opus Musivum*

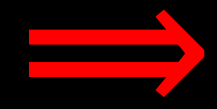
- «œuvre des Muses», donnera le mot «mosaïque».
- Tesselles en verre.
- Le verre peut être teinté.
- Le verre peut être décoré de feuille d'or ou d'argent.
- Permet une grande liberté de couleurs, de nuances, d'effets.



## Ravenne, les Ostrogoths entre deux empires.



- Ville maritime importante durant l'Antiquité.
- Base de la flotte militaire romaine à partir d'Auguste.
- 402 : Honorius en fait la capitale de l'Empire Romain d'Orient.
- Après 476 : capitale du royaume d'Odoacre.
- 493 : Capitale du royaume ostrogoth de Théodoric
- 540 : Conquête par l'Empire Romain d'Orient sous Justinien. Reprise par les Ostrogoths peu après.
- 552 : Reconquête par l'Empire Romain d'Orient.
- 568 : Capitale de l'Exarchat de Ravenne.
- 752 : Conquête par Aistolf, roi des Lombards.
- 754 : Conquête par les Francs de Pépin qui la donne à la papauté.

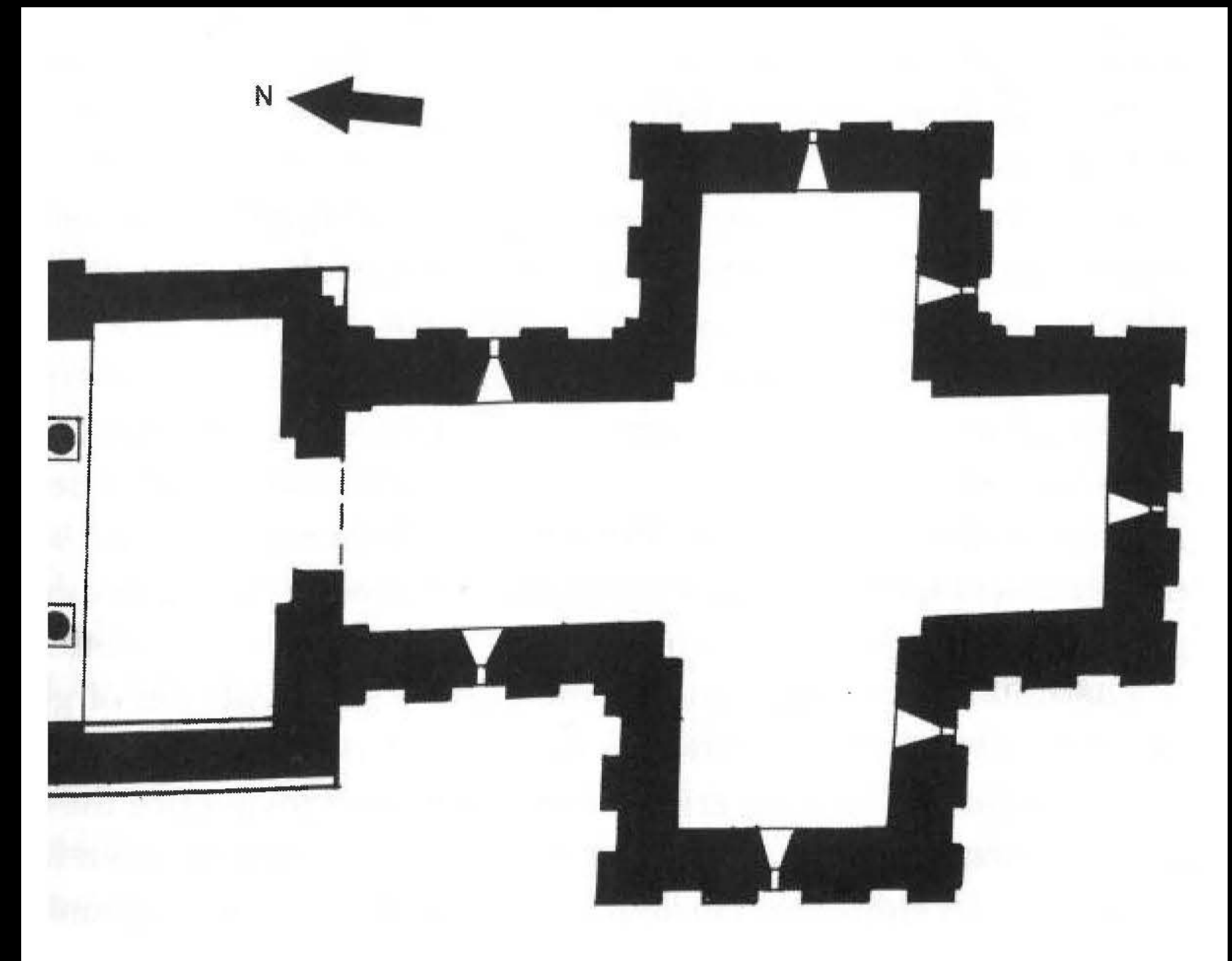


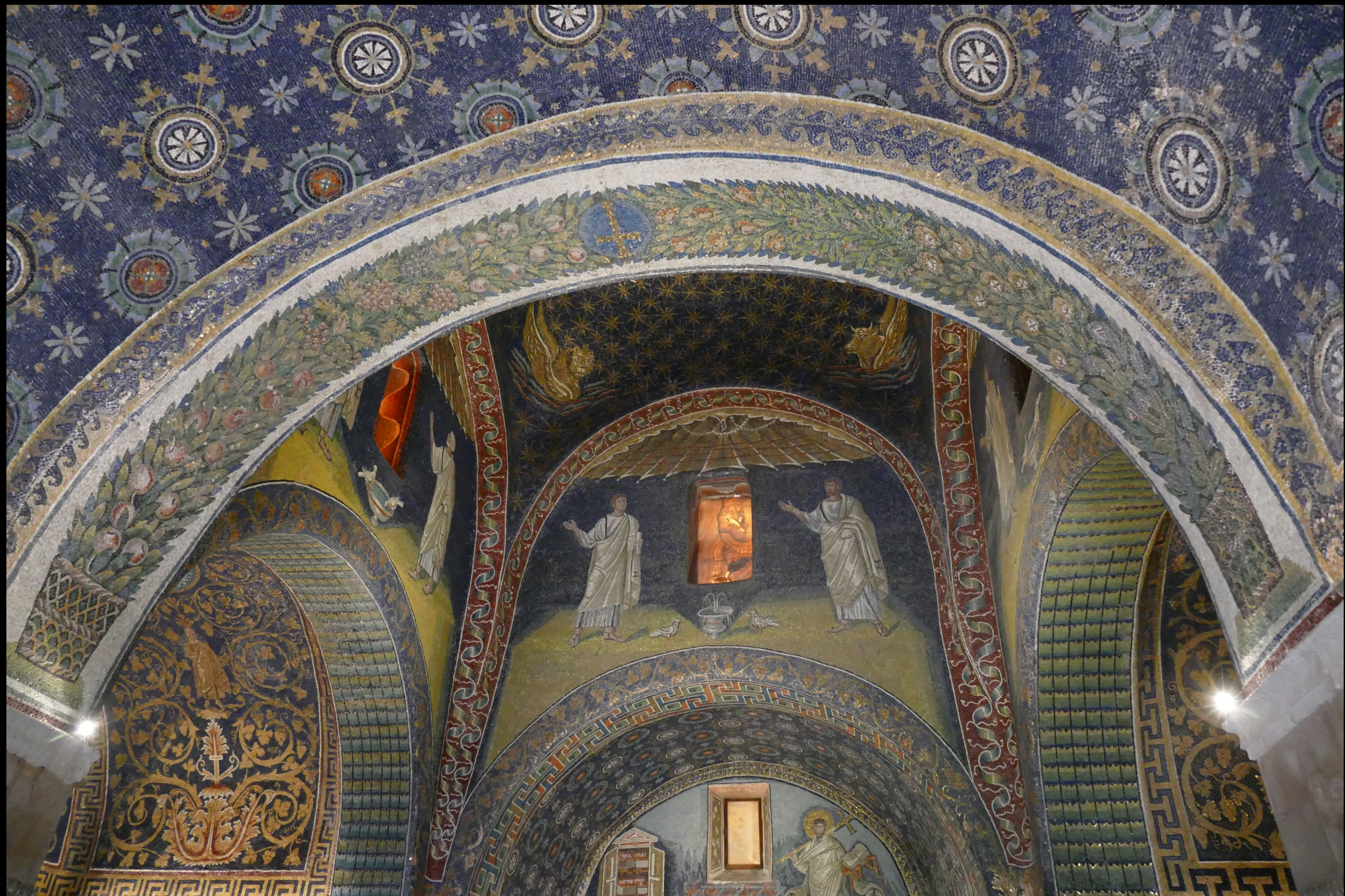
Le «Mausolée» de Galla Placidia (ca. 450)





- Née en 388. Fille de l'Empereur Théodose.
- 410 : Prise en otage par Alaric lors du pillage de Rome.
- 414 : Épouse son successeur Athaulf.
- 415 : Athaulf meurt et on l'oblige à épouser Constance III qui règne avec Honorius.
- 423 : Mort d'Honorius, le sénat proclame Jean empereur.
- Galla Placidia se bat pour mettre son fils, Valentinien III sur le trône.
- Elle exerce le pouvoir pendant 25 ans.
- Très pieuse, elle finance et soutient l'Église.
- Rare cas d'une femme qui gouverne dans l'histoire de l'Empire Romain.
- 450 : Mort de Galla Placidia à Rome.







«Je suis l'Alpha et l'Oméga, le premier et le dernier, le commencement et la fin.» (Ap. 22,13)

«Je suis le vrai cep et mon Père est le vigneron» (Jn. 15, 1)



“Or where the floor of it might have been;  
Gold fades in the gloom,  
Under the blue-black roof, Placidia's,  
Of the exarchate; and we sit here.”  
Ezra Pound, *Canto XXI*



Attribut / Heiligenattribut :  
Élément (objet, vêtement,  
caractéristique physique, etc,  
que l'on représente avec un  
saint ou une sainte et qui permet  
de l'identifier car il fait référence  
à sa vie, son martyr, son âge,  
son métier...

Lunette sud : Saint Laurent et armoire avec les Évangiles



Lunette nord : Christ en Bon berger (Jn. 10, 11-21)



Christ en bon Berger, Catacombe de Priscille, Rome, III<sup>e</sup> siècle.



Orphée charmant les animaux, Musée Archéologique d'Antioche (Turquie)



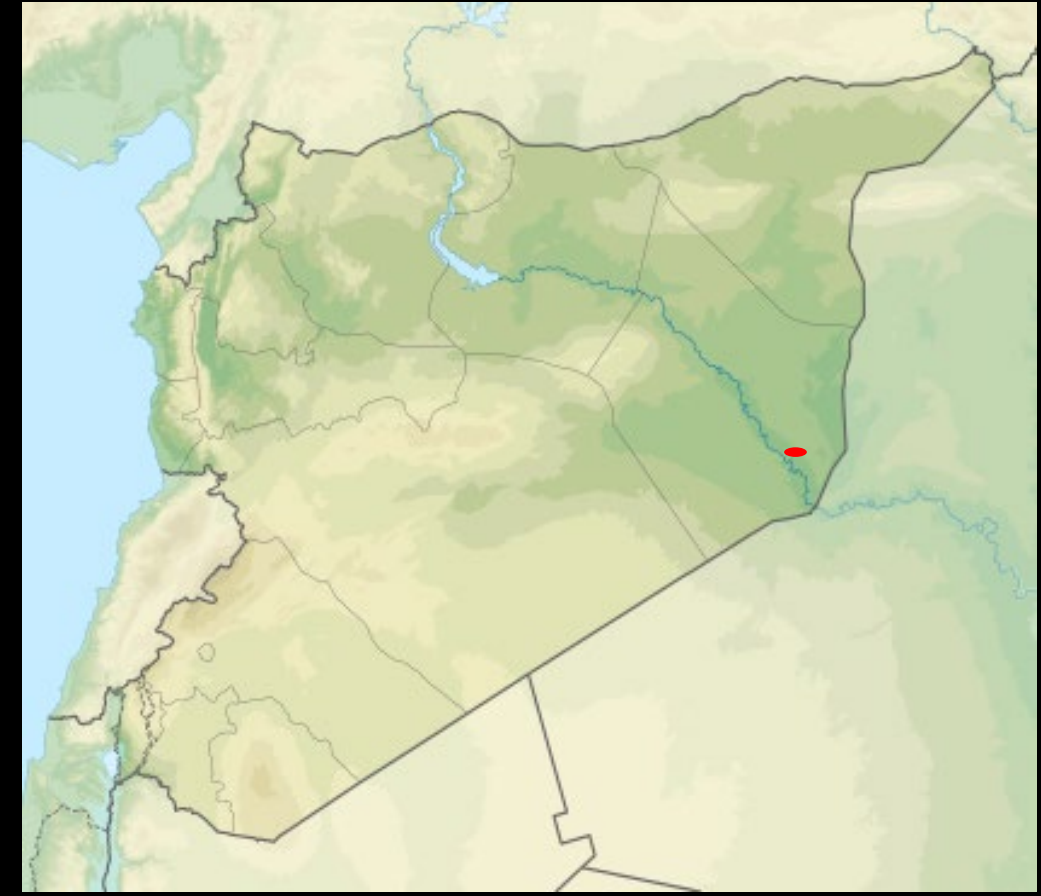
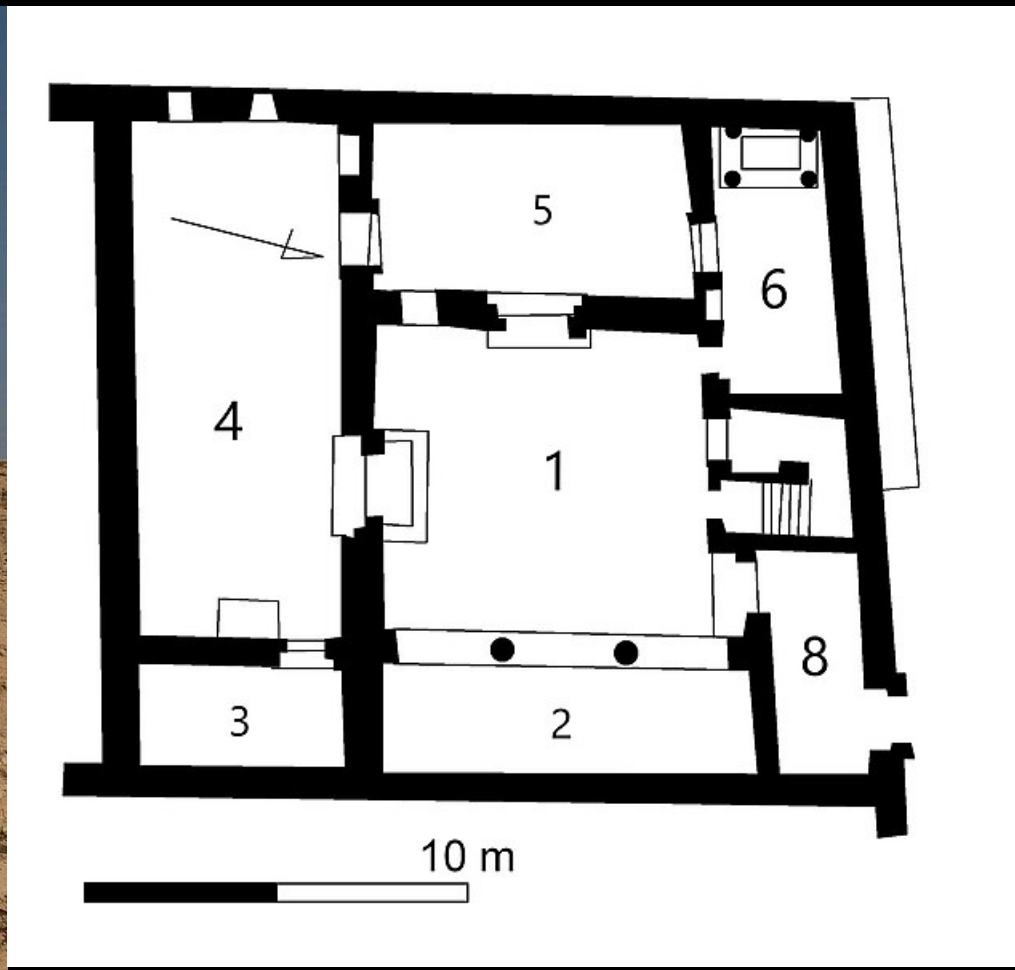


«Le premier être vivant est semblable à un lion, le second être vivant est semblable à un veau, le troisième a la face d'un homme, et le quatrième être vivant est semblable à un aigle.» (Ap. 4, 7)



Albenga (Ligurie, Italie), Baptistère, v<sup>e</sup>-vi<sup>e</sup> siècles





Doura Europos (Syrie), *Domus Ecclesiae*, 241 E.C.



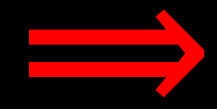
## Ravenne sous les Ostrogoths



Theodoric le Grand (451-526) :

- Élevé à la cour de Constantinople.
- Nommé *Magister militum*.
- 483 : Nommé consul.
- 488 : L'Empereur Romain d'Orient Zénon le charge de vaincre Odoacre en Italie.
- 493 : Prend Ravenne et tue Odoacre  $\Rightarrow$  Prend le contrôle de l'Italie.
- Règne en s'inscrivant dans la continuité et la légitimité romaine  $\Rightarrow$  nomme des Latins aux fonctions civiles et des Ostrogoths aux fonctions militaires.



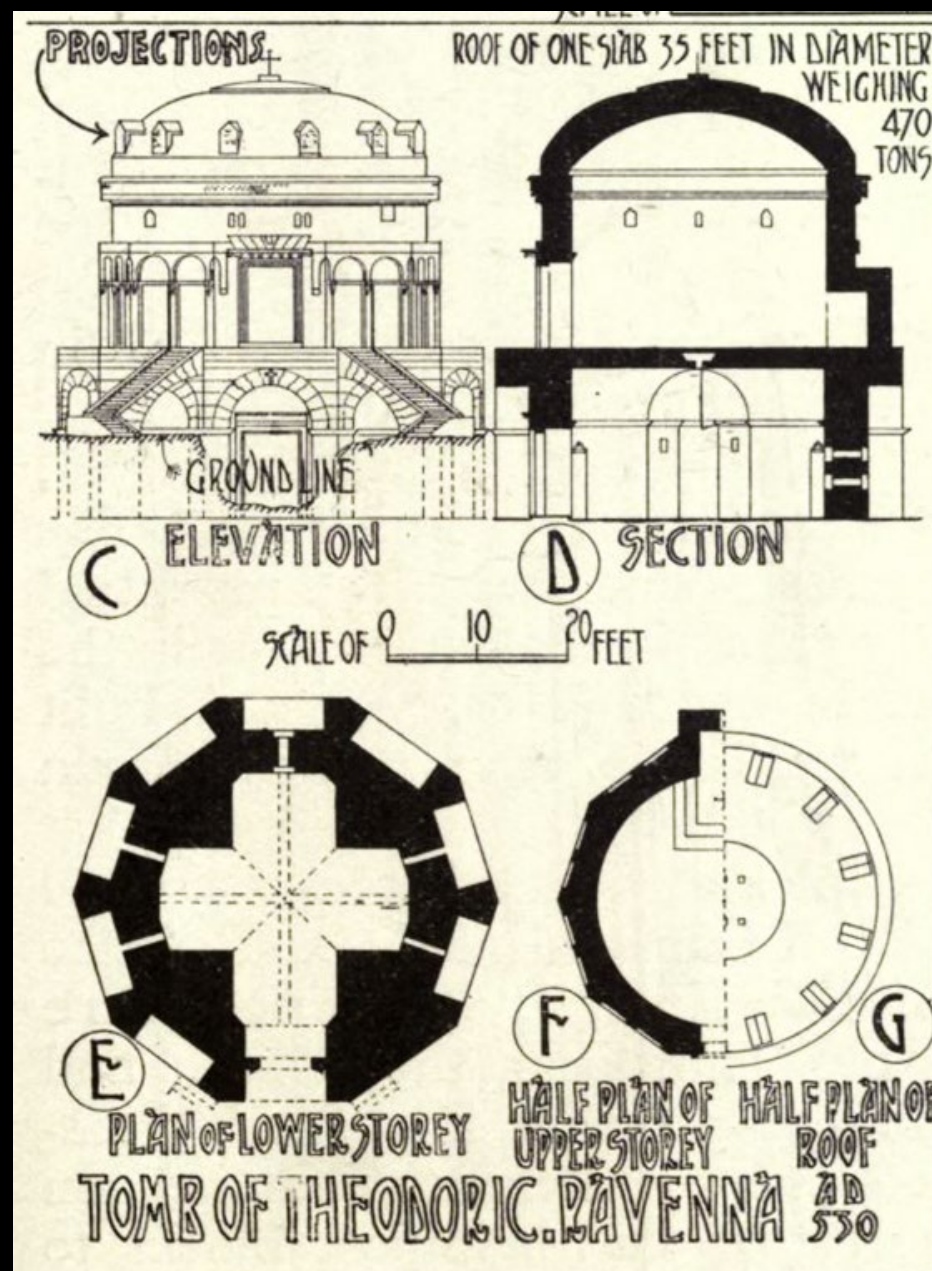


Le Mausolée de Théodoric (ca. 520)





Rome, Mausolée d'Auguste.



Plans et élévations du Mausolée de Théodoric, BANNISTER et FLETCHER, *A History of Architecture*, Londres, 1905











