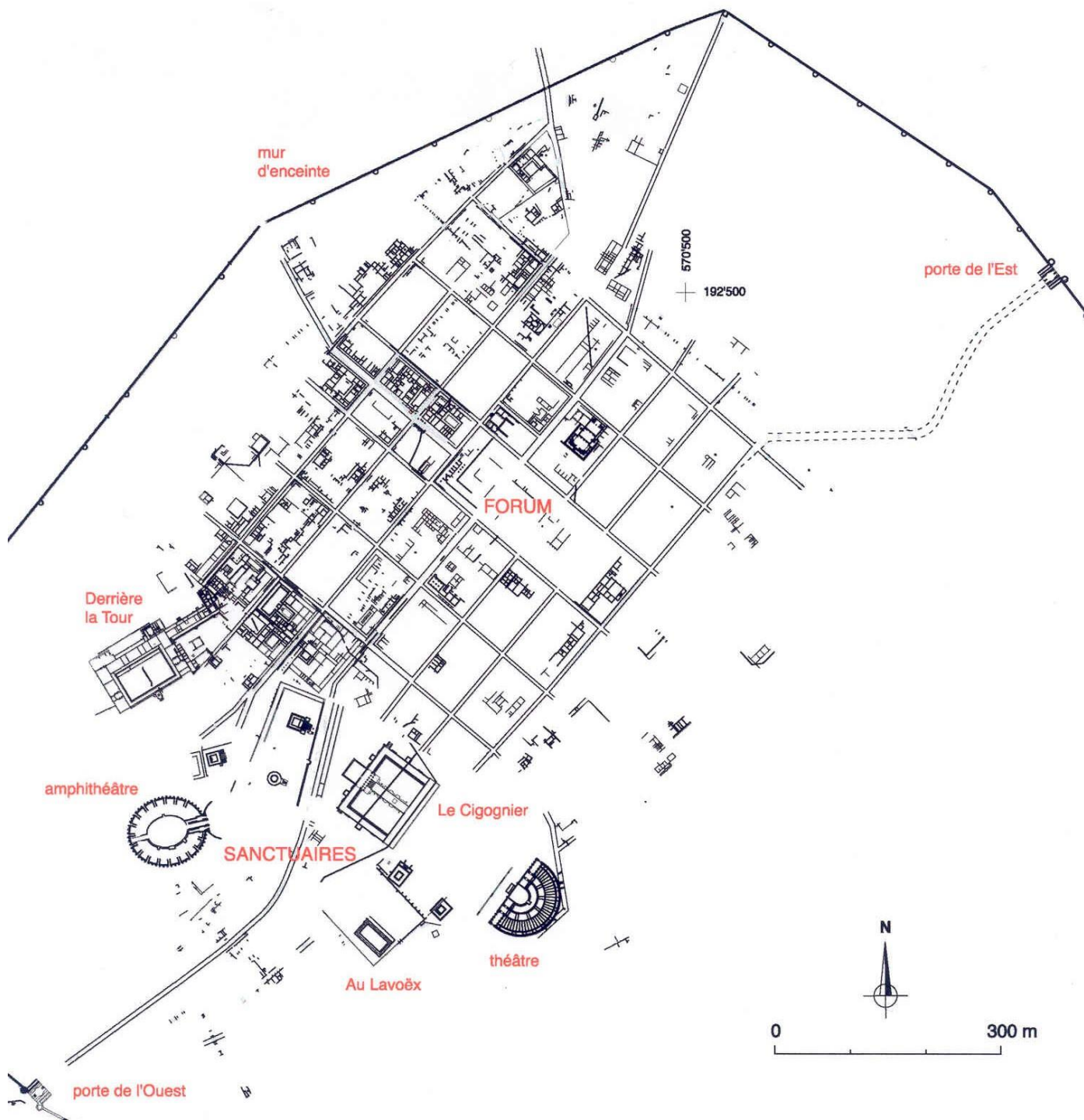
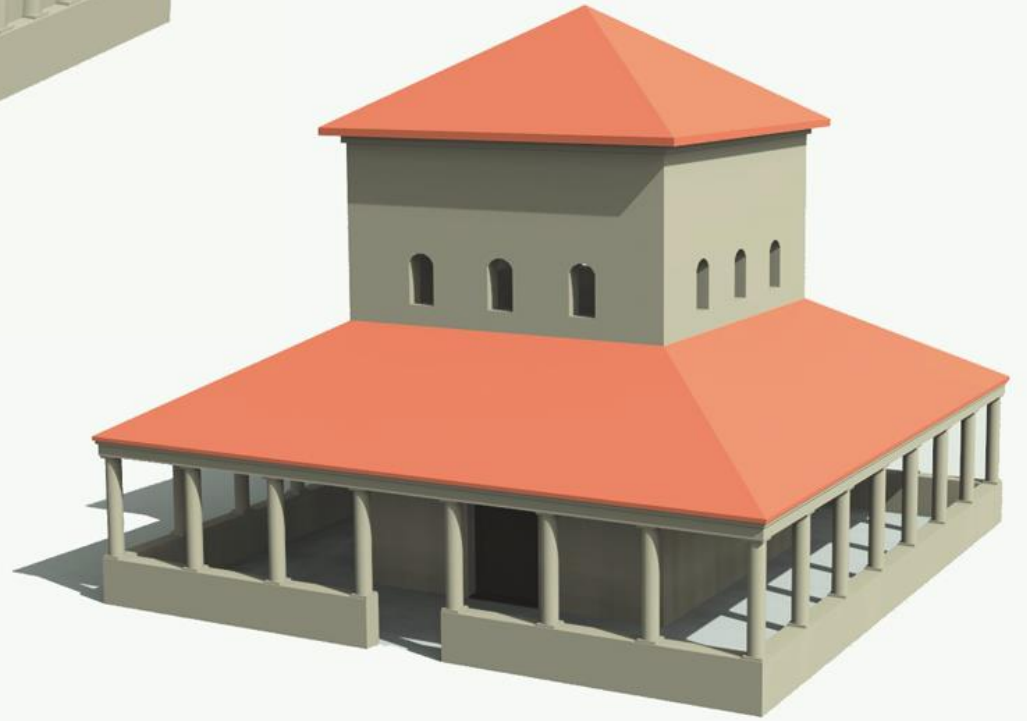


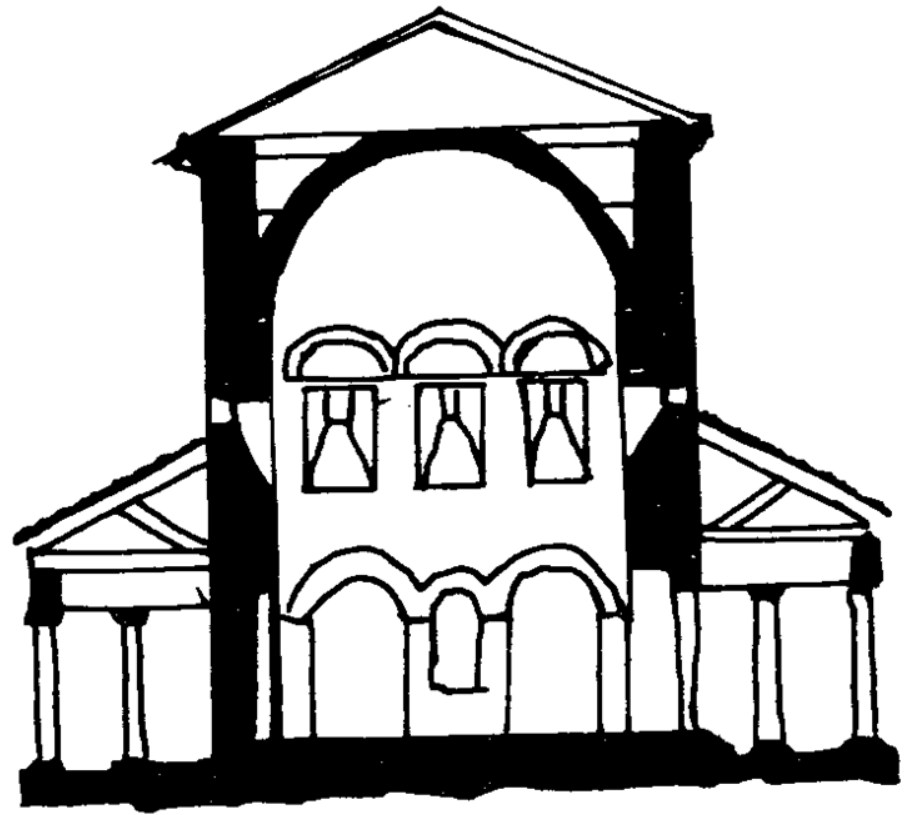
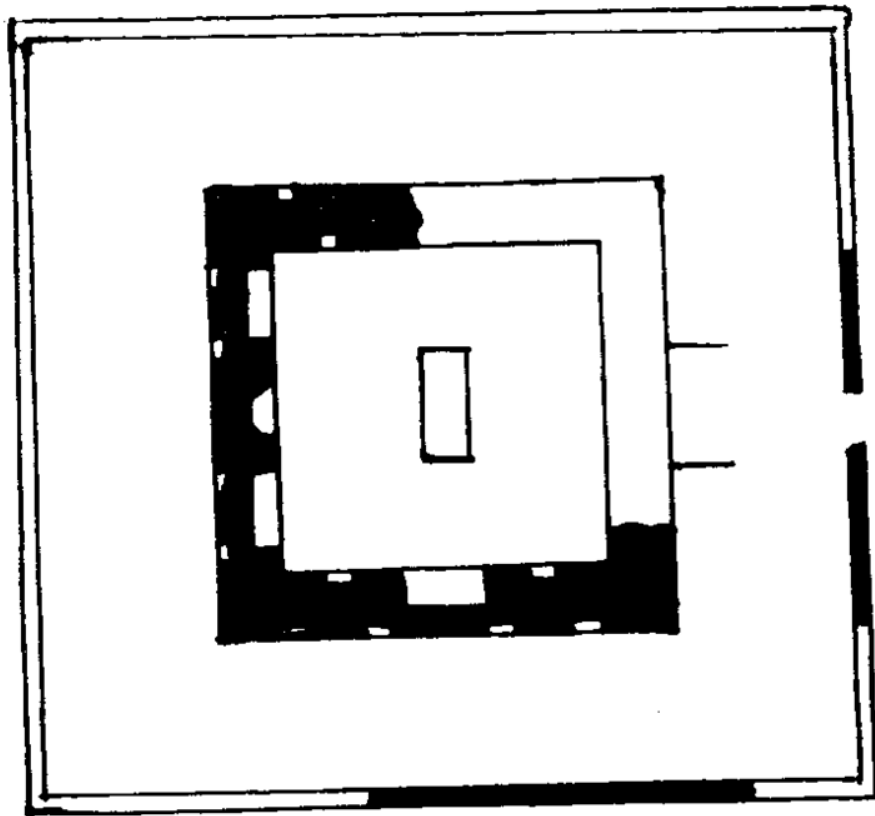
16 octobre : cours ANNULÉ

- 9 : architecture publique
- 16 octobre : cours ANNULÉ
- 23 oct. : architecture publique
- 30 octobre : sculpture
- 6 novembre : monde des morts
- 13 novembre : architecture privée
- 20 novembre : cours ANNULÉ
- 24 novembre : Excursion à Avenches (site et dépôt). Rdv 14h30 devant le musée
- 27 novembre : peinture et mosaïque
- 4 décembre : architecture paléochrétienne
- 11 décembre : récapitulations
- 18 décembre : évaluations

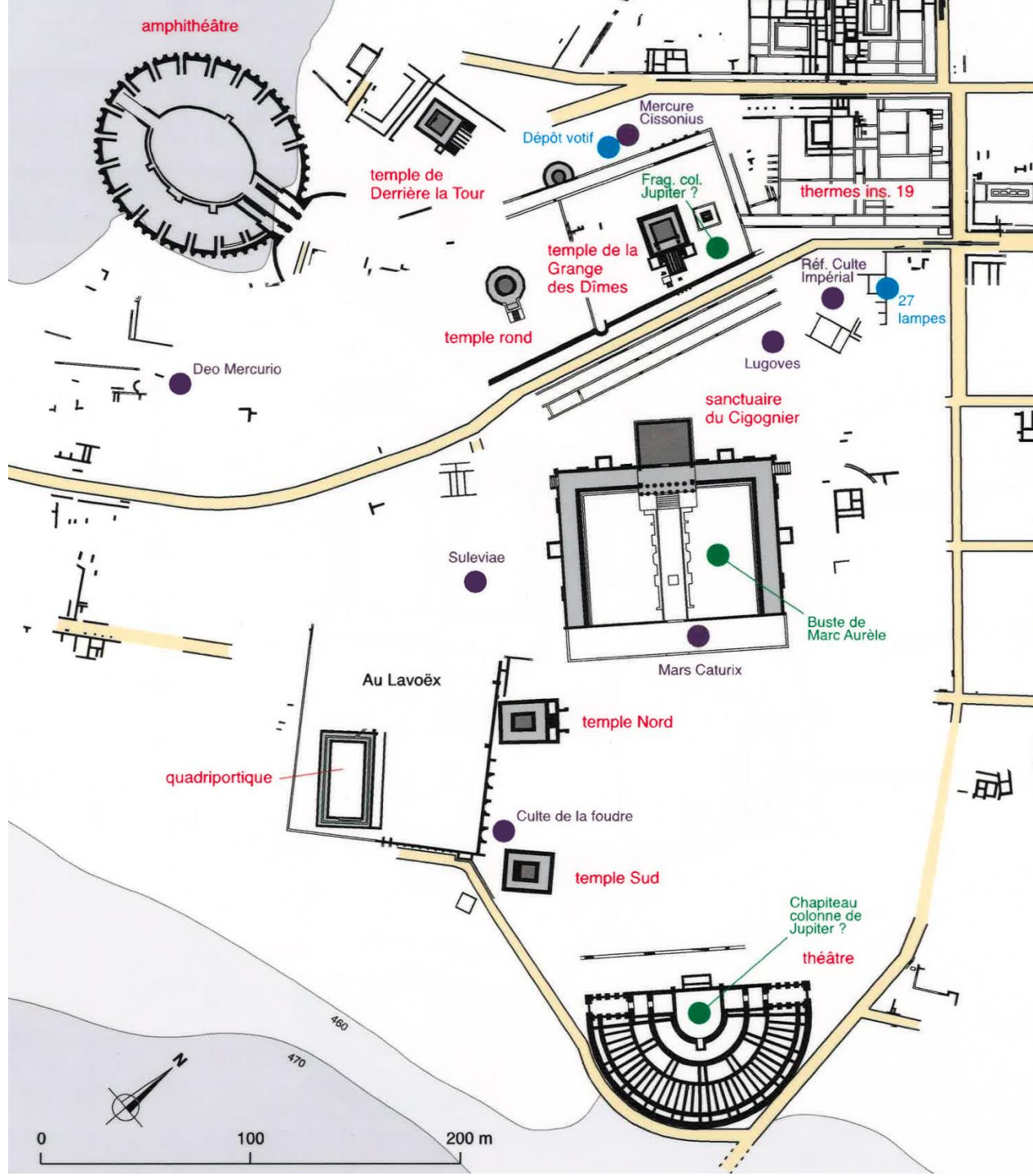


# Avenches



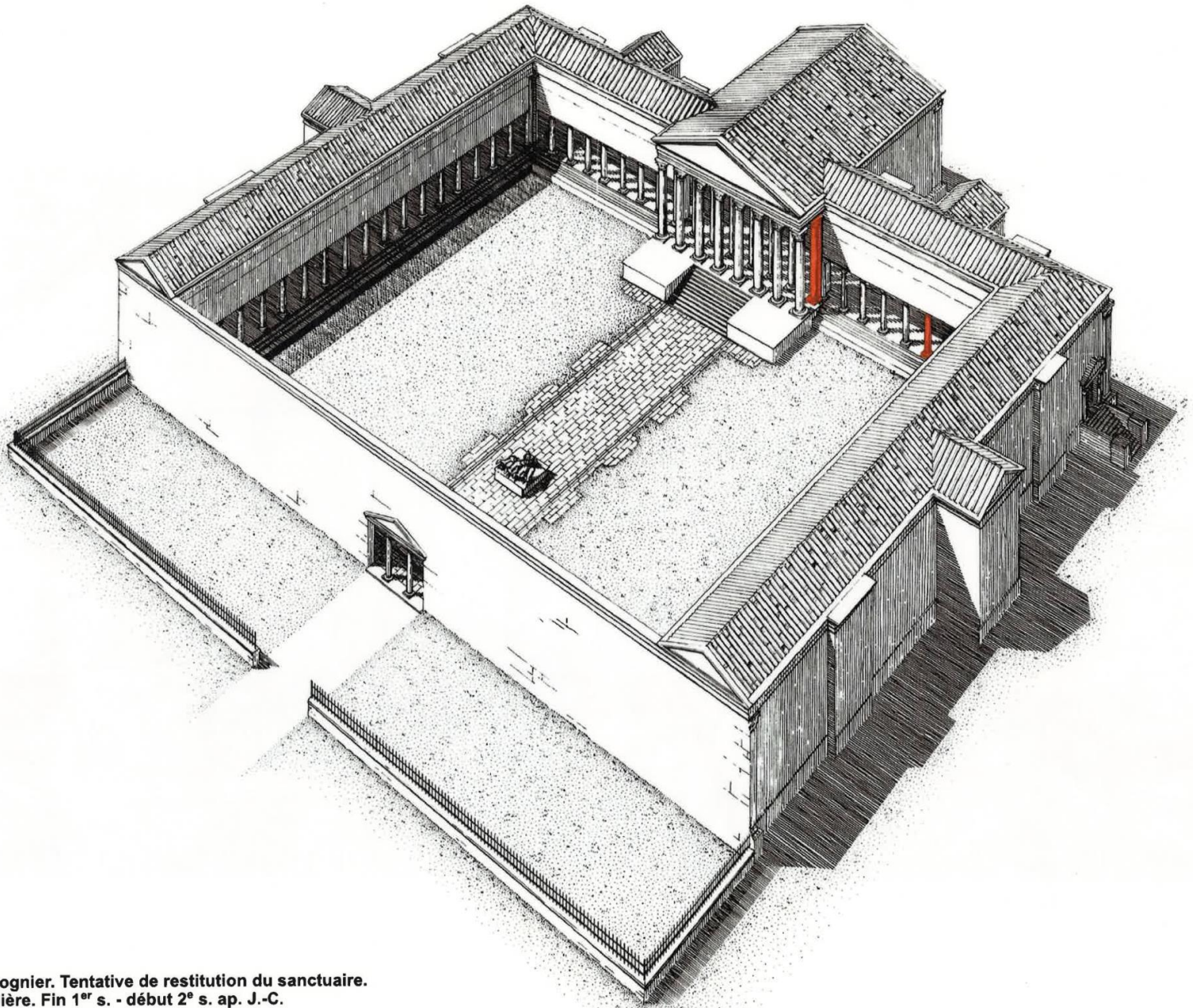


57. Temple dit de Janus à Autun. Plan et élévation





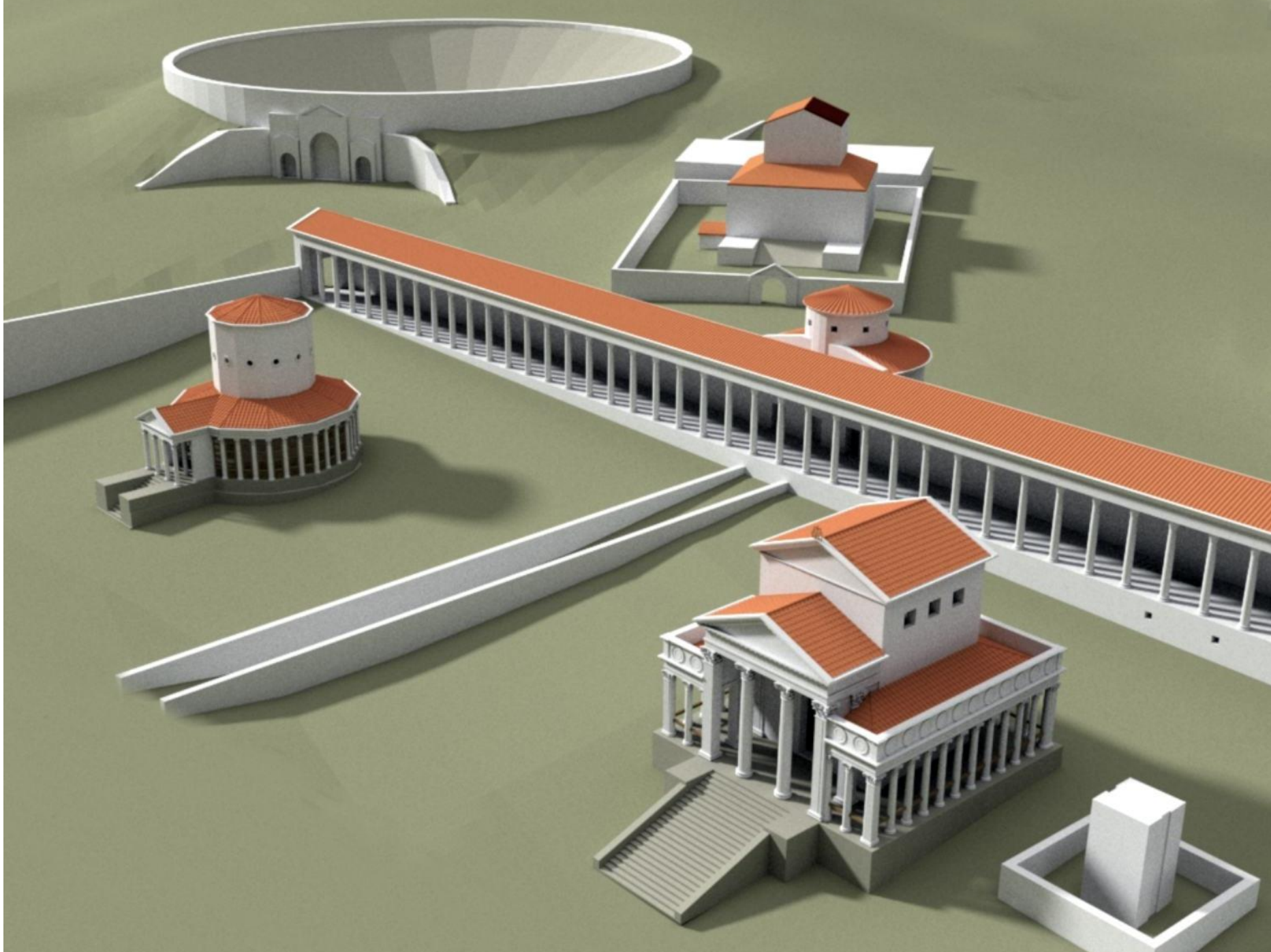
Temple du Cigognier, Avenches



**Avenches, Le Cigognier. Tentative de restitution du sanctuaire.  
Perspective cavalière. Fin 1<sup>er</sup> s. - début 2<sup>e</sup> s. ap. J.-C.**

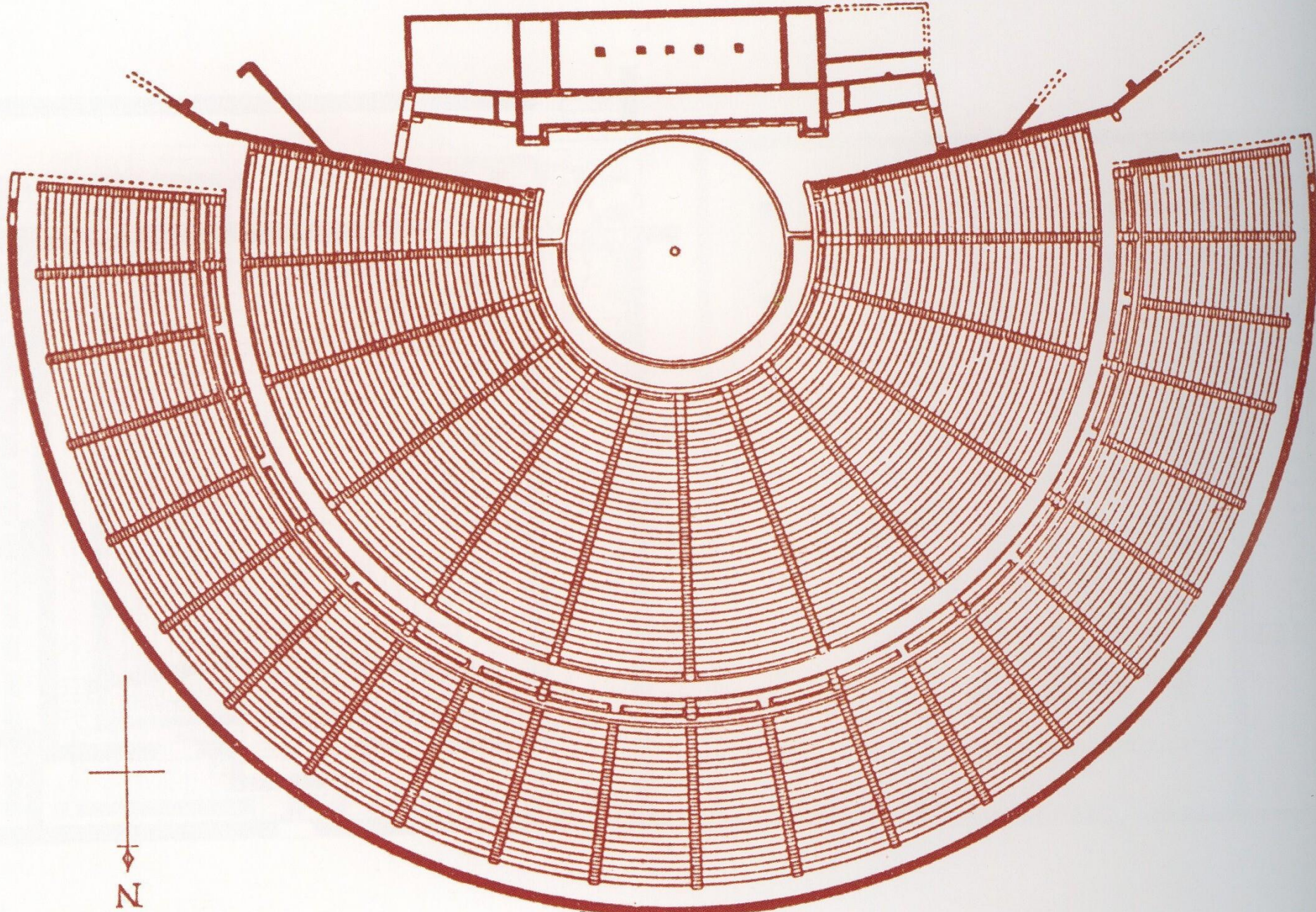
*Dessin C. Grand, d'après Bridel 1982*





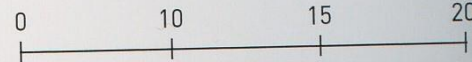


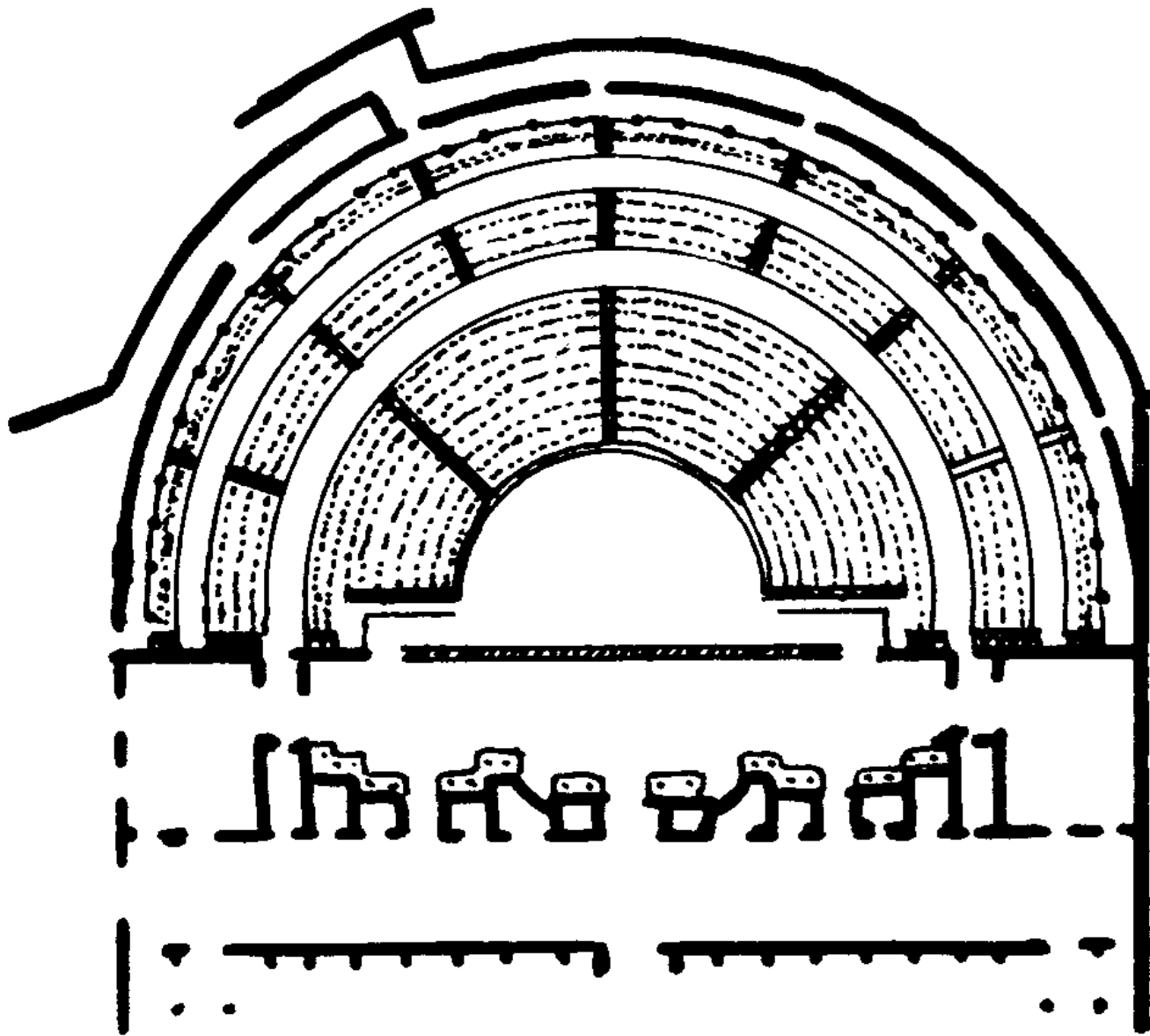
Théâtre d'Épidaure



# Théâtre d'Épidaure

Théâtre d'Épidaure.  
D'après Robertson, 1969.



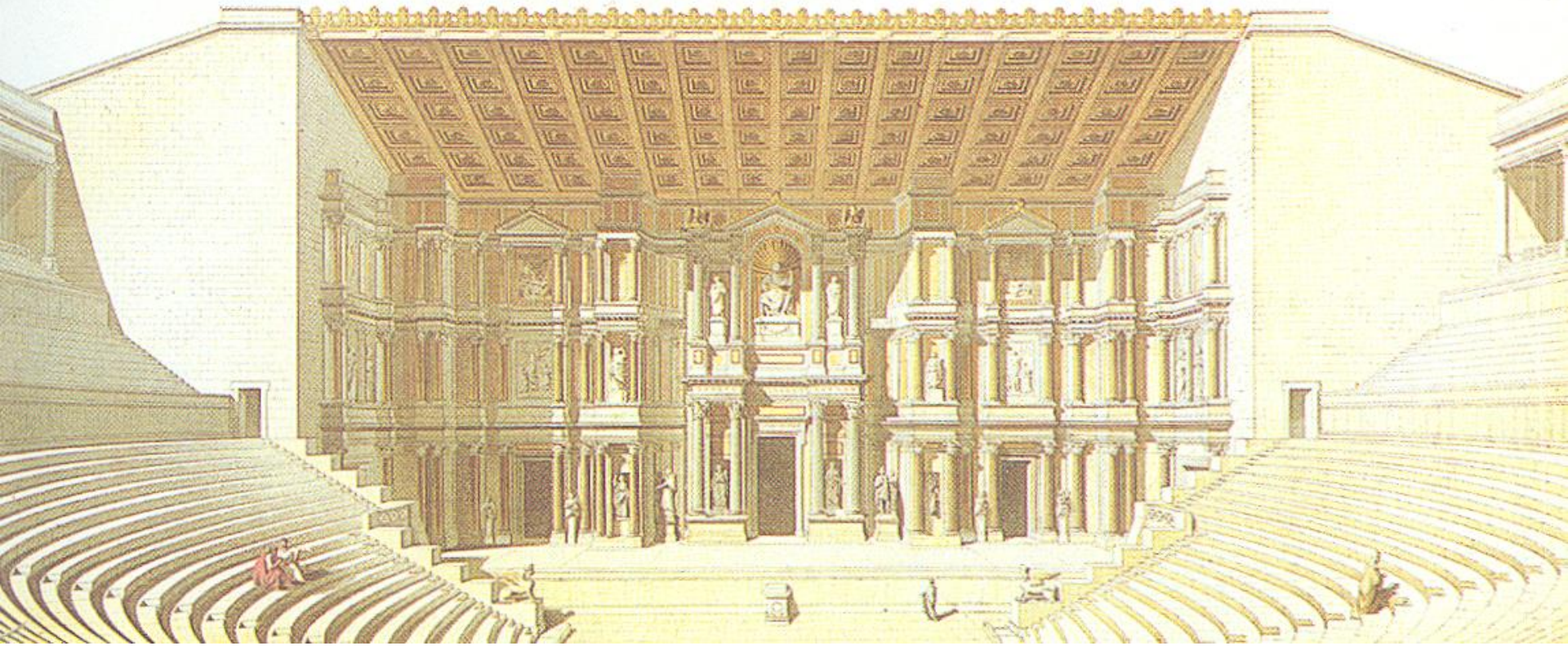


68. Plan du théâtre d'Orange

(J. Formigé)



Théâtre d'Orange



Théâtre d'Orange

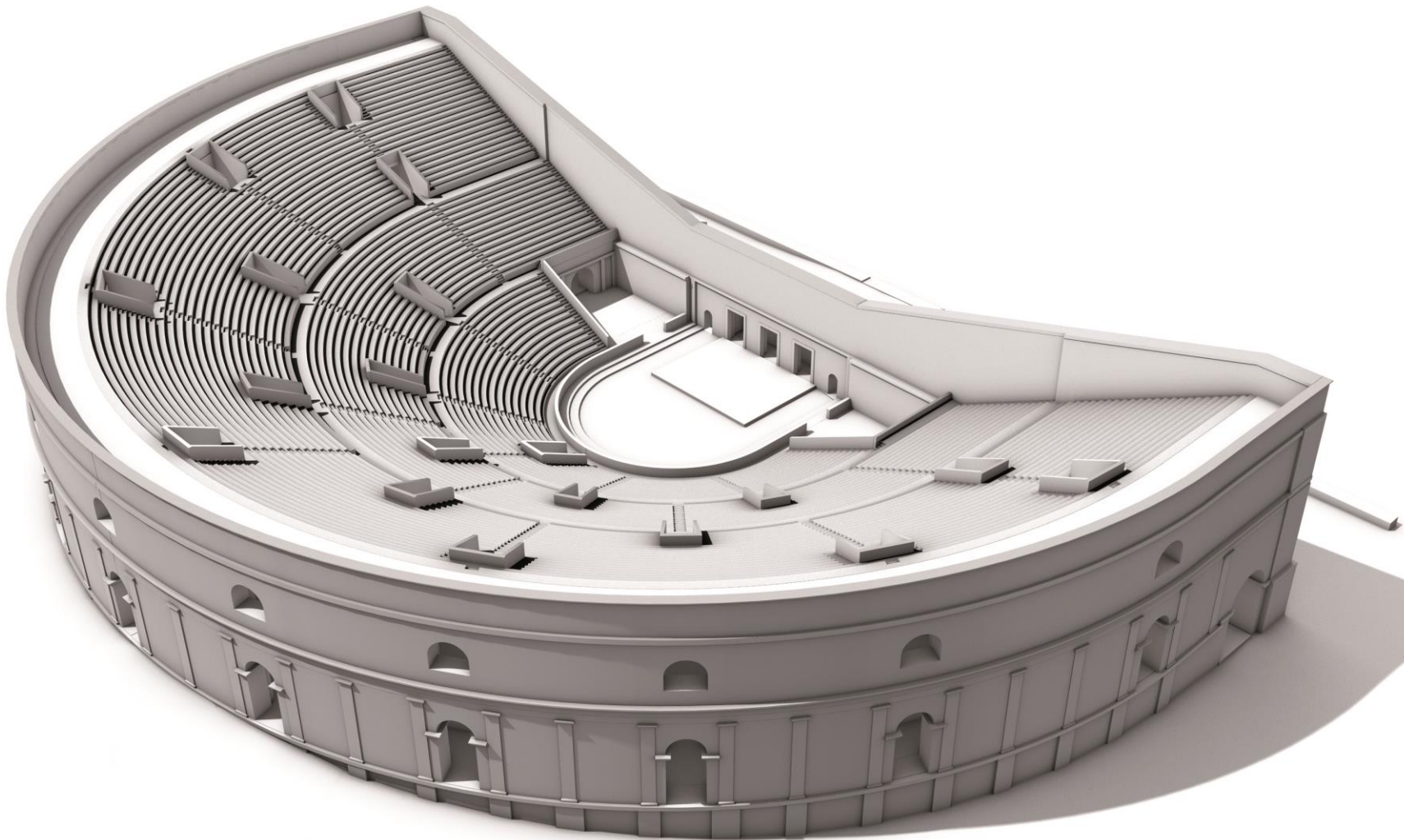


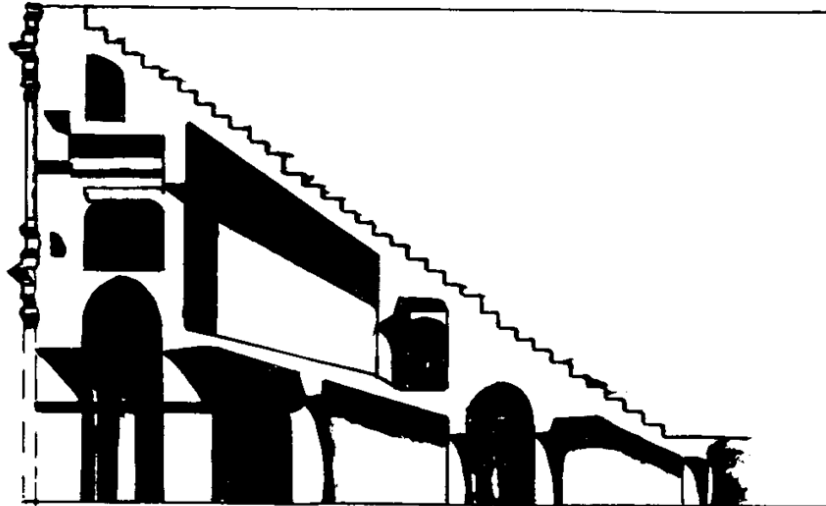
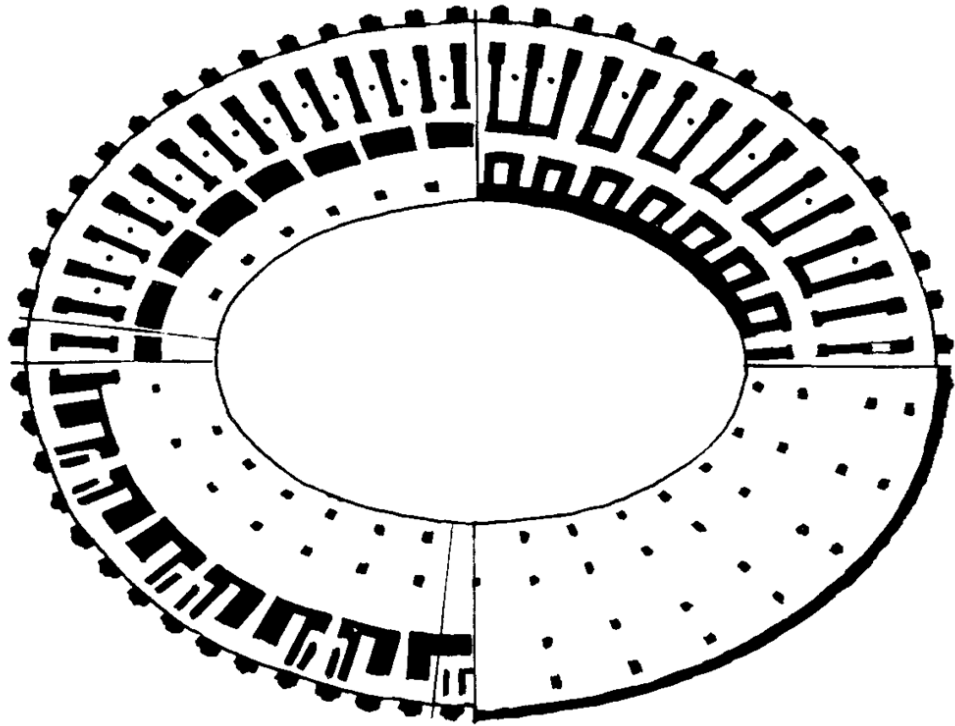
Théâtre de Mérida (Espagne)



Théâtre d'Avenches







Amphithéâtre de Nîmes



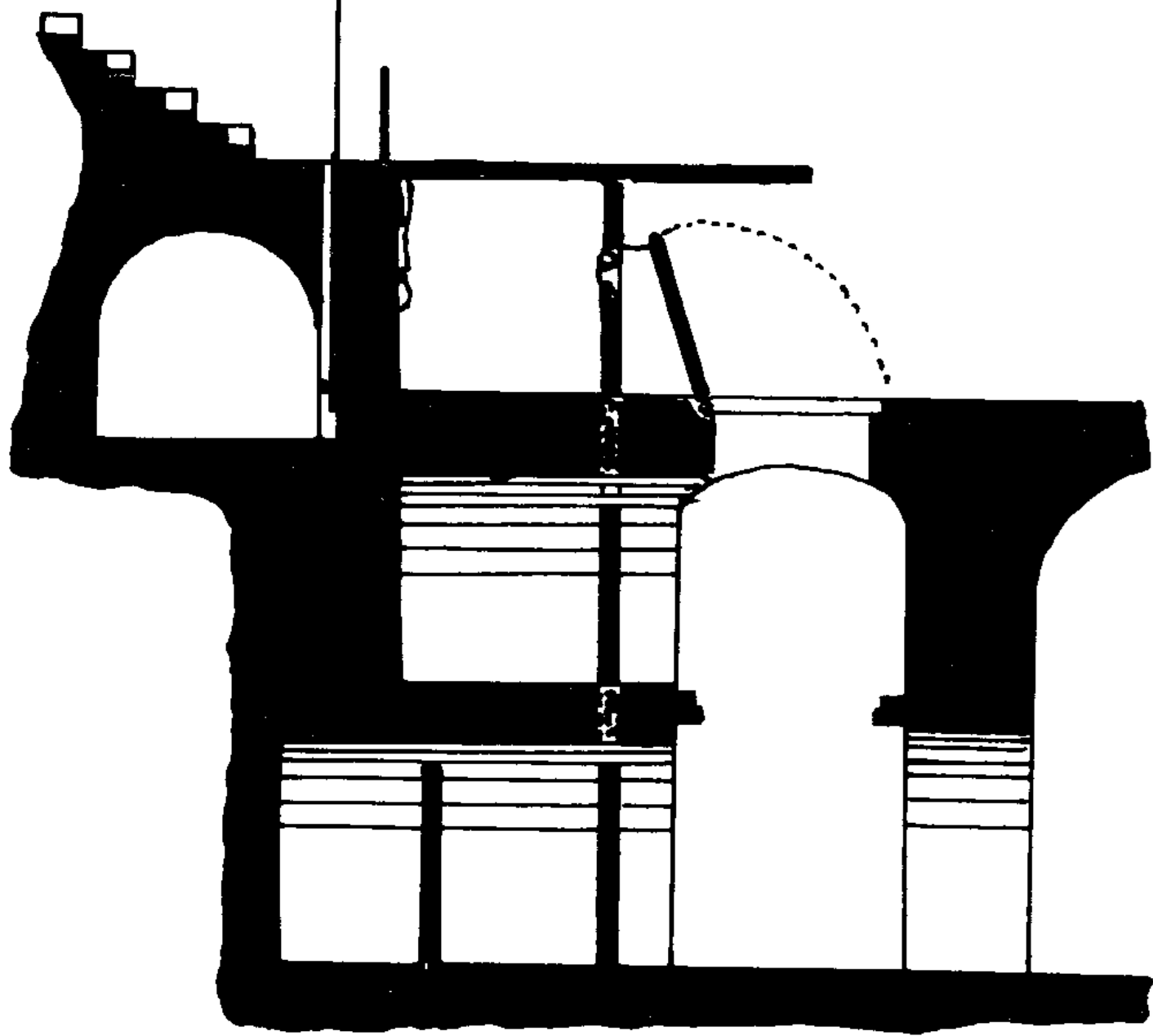
Colisée, Rome



Mosaïque aux gladiateurs,  
Nennig, vers 200 ap. J.-C.



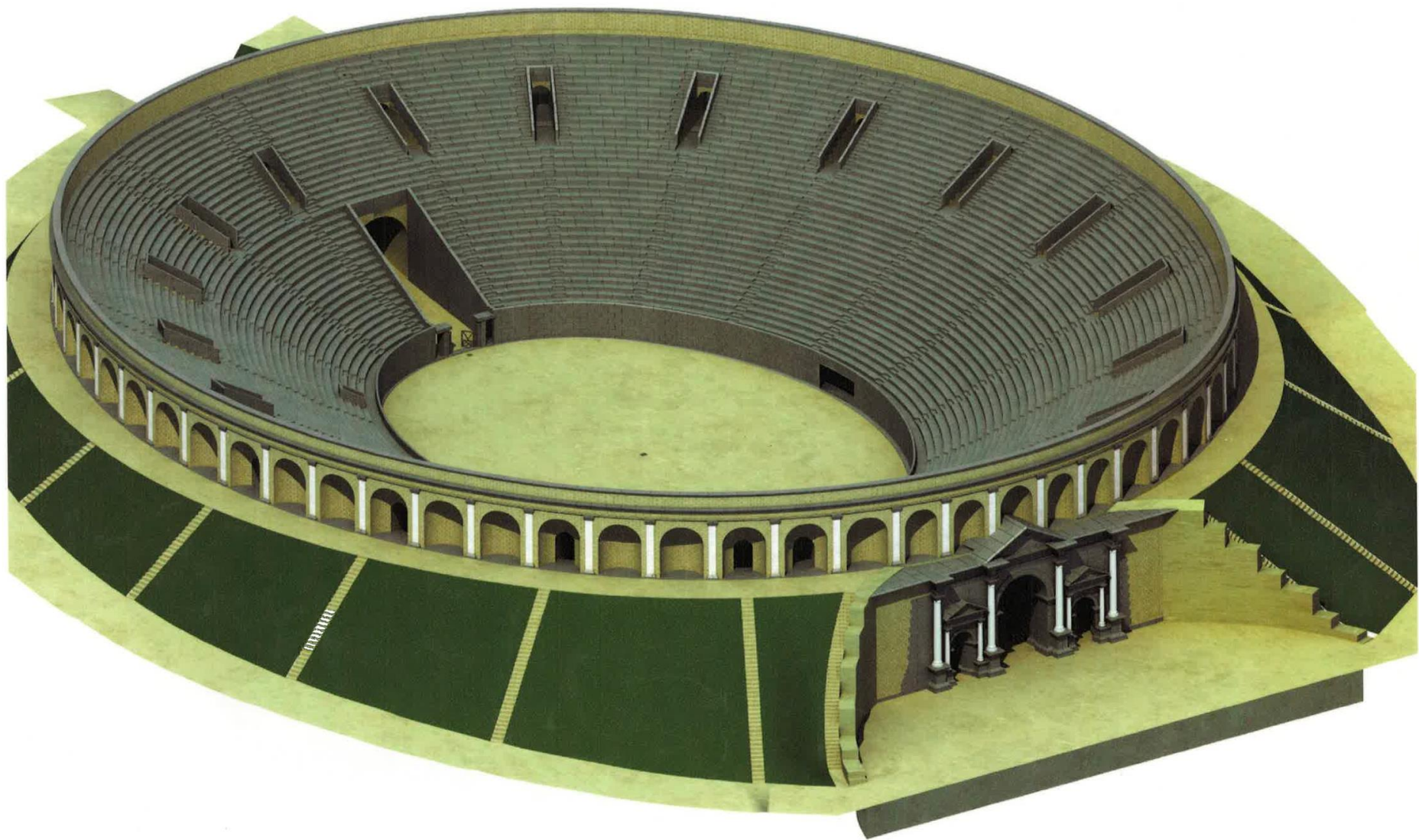
Mosaïque de la  
venatio,  
Vallon



75. Coupe du sous-sol de l'amphithéâtre de Pouzzoles

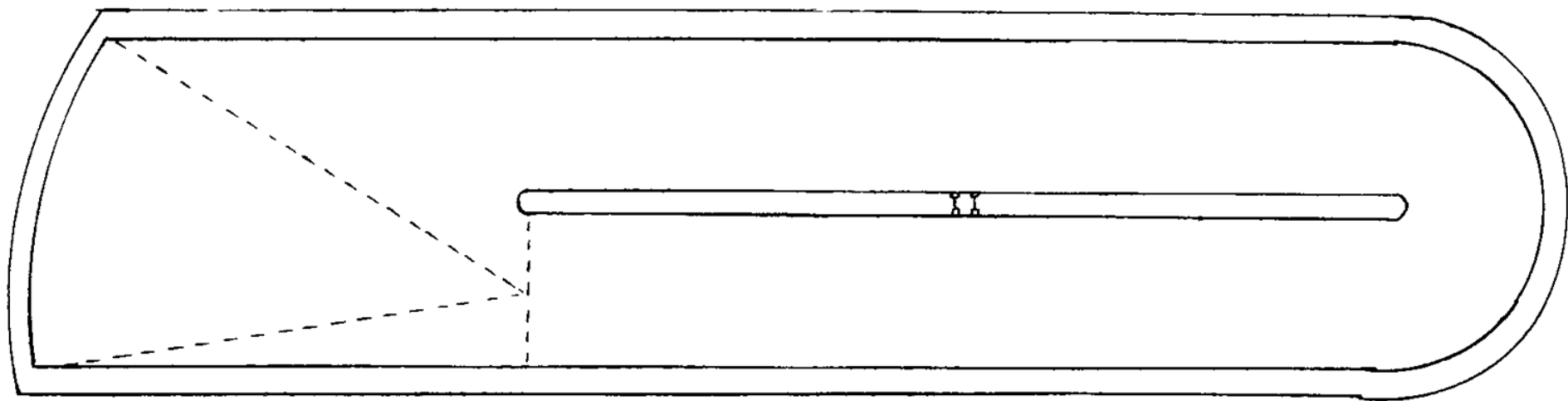


Amphithéâtre d'Avenches



**Vue cavalière reconstituée de l'amphithéâtre (état 2, de l'est). Dès 165 ap. J.-C.**  
*Archéotech S.A. - Groupe Archidata: O. Feihl - S. Léger, d'après Bridel 2004*





0 100m

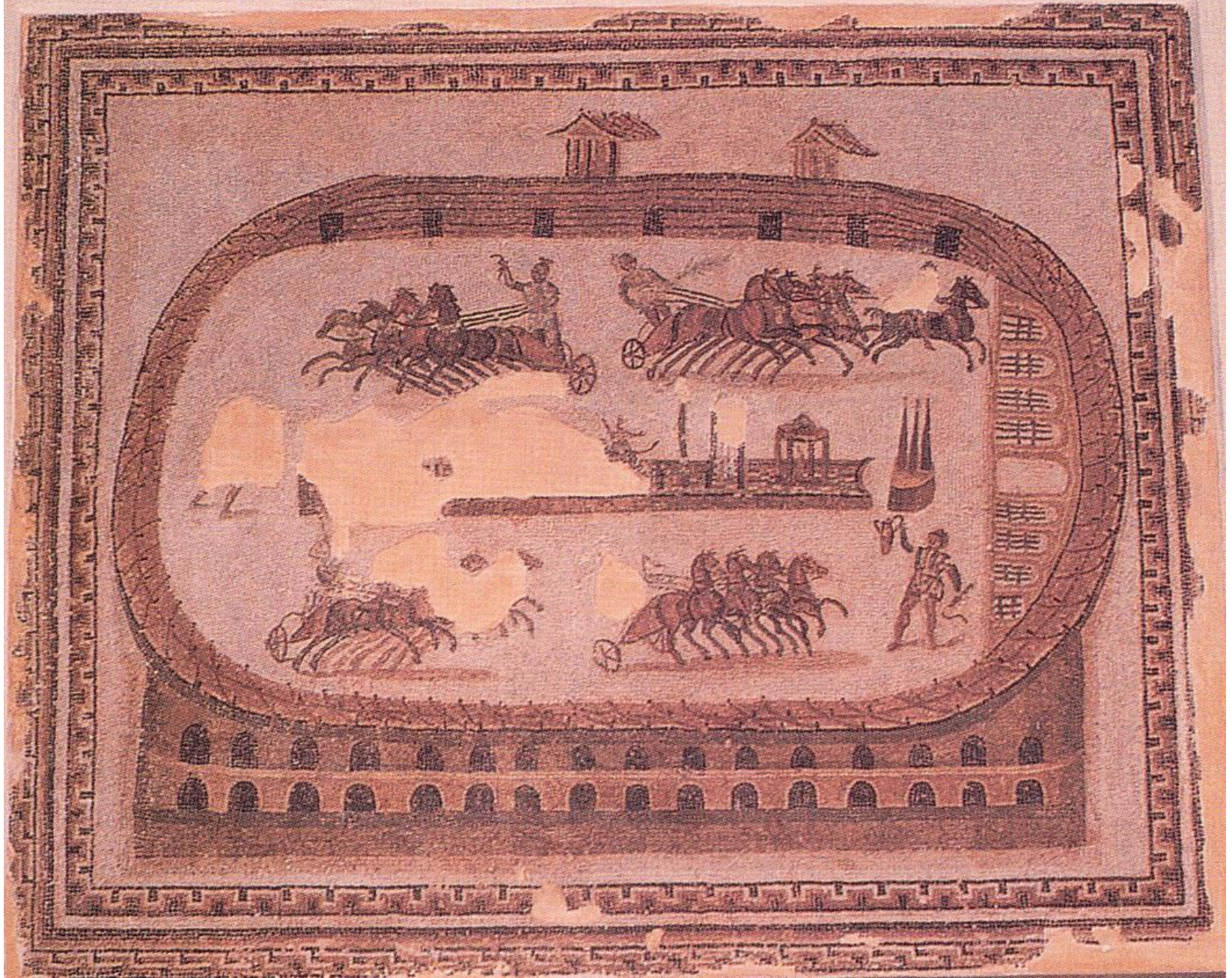
80. Plan du cirque de Vienne



**Le grand cirque de Rome**  
**© André Caron**



Cirque de Mérida



Mosaïque du cirque, Carthage (Tunisie), début 3e s. ap. J.-C.

# Arc de Septime Sévère

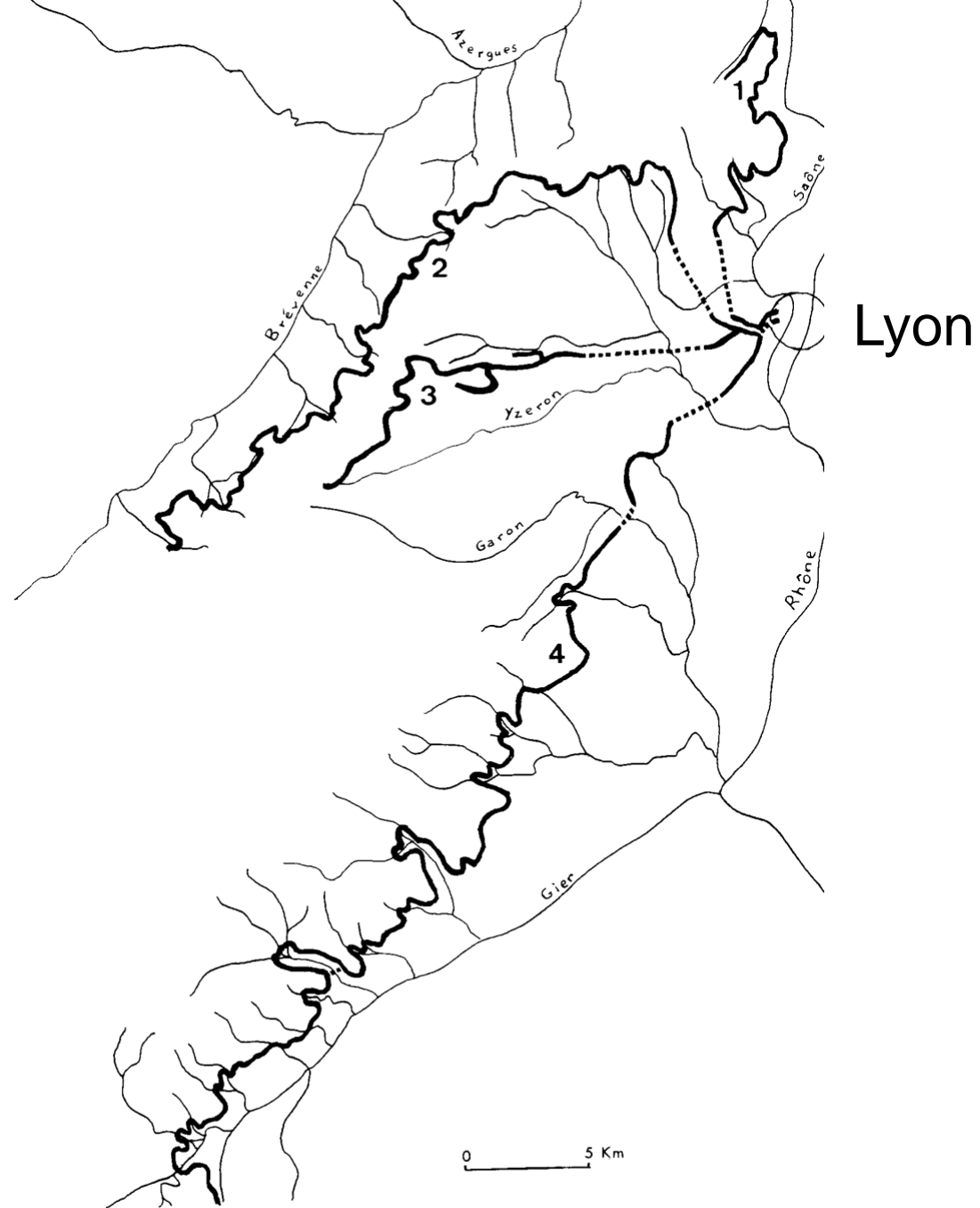




Arc d'Orange



Arc de Constantin, Rome, 312-315 apr. J.-C., ht. 21.34 m



**90. Carte des aqueducs de Lyon**

1. Mont d'Or; 2. Brévenne; 3. Craponne; 4. Gier.  
(... emplacement des siphons)

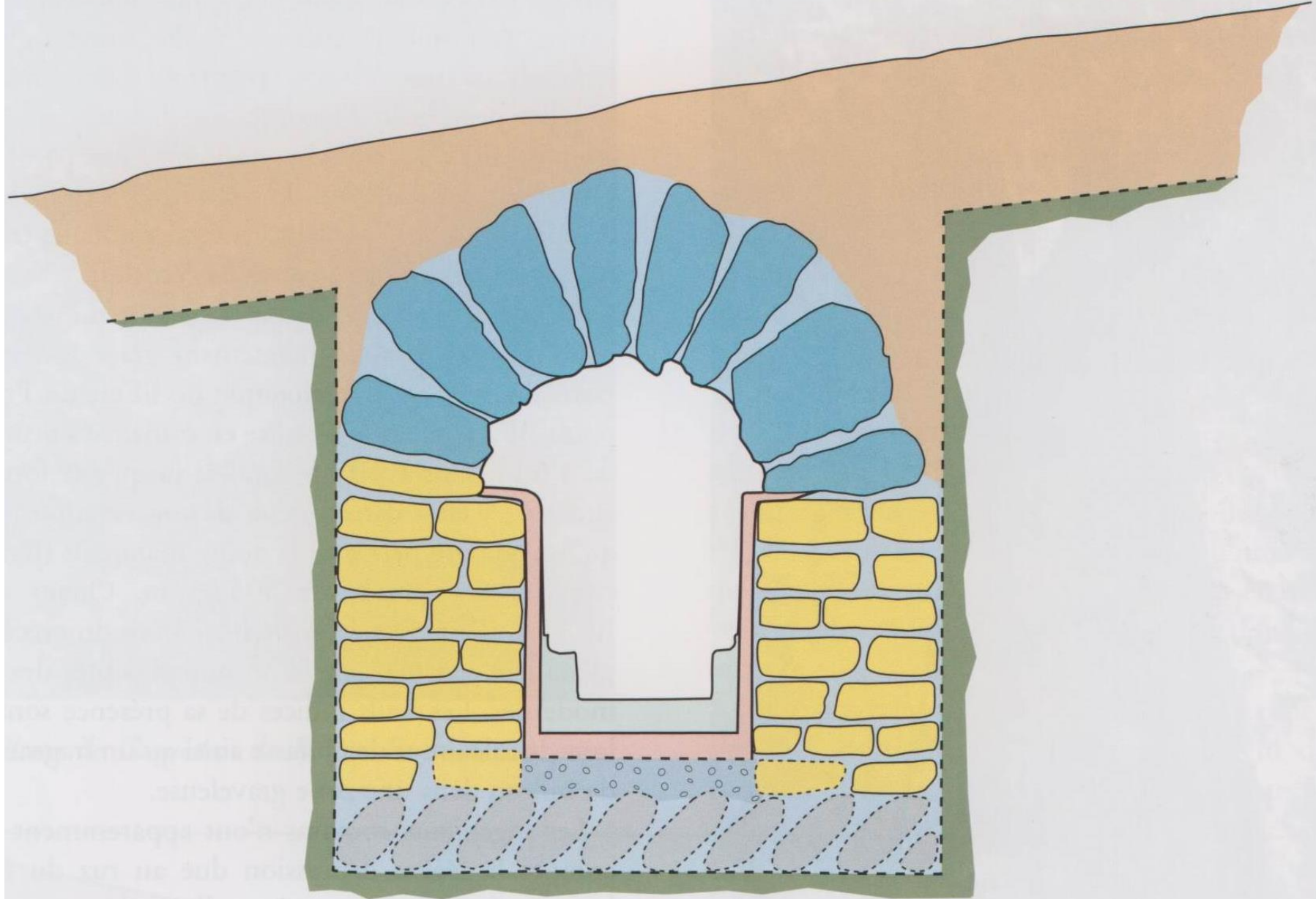


## De la manière de conduire les eaux (...)

“On peut conduire les eaux de trois manières, ou par des aqueducs en maçonnerie, ou par des tuyaux de plomb, ou par des tuyaux en poterie. Si l'on fait usage de la première manière, la construction devra être d'une grande solidité, et l'on fera couler l'eau sur un lit dont la pente sera d'un demi-pied au moins sur une longueur de cent pieds; cet aqueduc sera voûté, afin que l'eau ne soit point exposée à l'action du soleil. Quand il sera arrivé auprès des murailles de la ville, on construira un bassin près duquel on placera trois réservoirs. De ce bassin, trois robinets seront disposés sur la même ligne au-dessus des réservoirs, de manière que si l'eau vient à être trop abondante dans ceux des extrémités, elle puisse tomber dans celui du milieu.

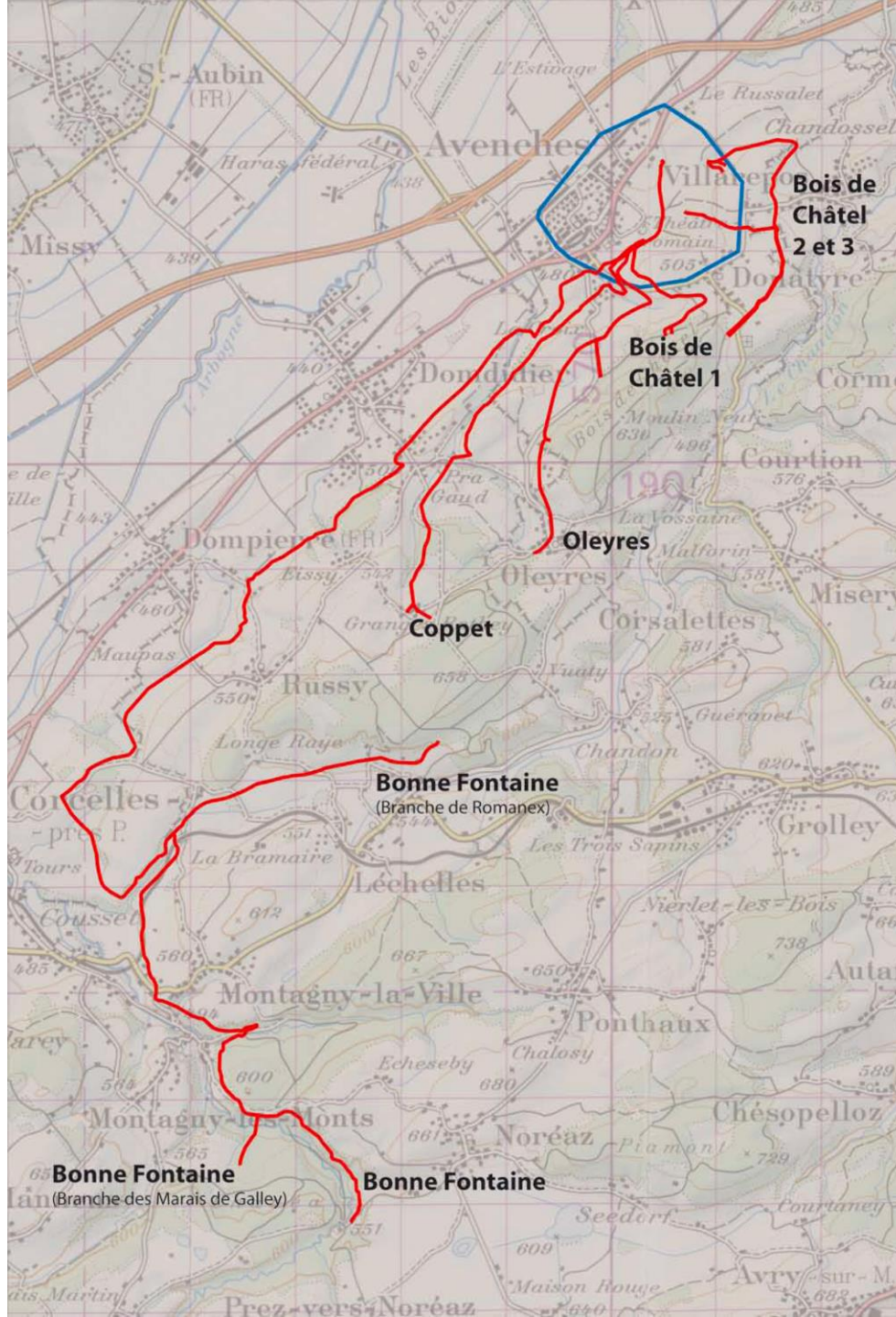
Ainsi, de ce réservoir du milieu, partiront les tuyaux qui enverront l'eau dans tous les lavoirs et dans les fontaines jaillissantes; le second bassin fournira l'eau des bains qui, chaque année, assureront un revenu au peuple; le troisième approvisionnera les maisons des particuliers. Voici la raison de cette distribution : l'eau ne manquera point pour les besoins publics, puisque les conduits particuliers qui la prendront au réservoir empêcheront qu'elle ne puisse être détournée; et les citoyens qui voudront avoir de l'eau chez eux payeront aux receveurs un impôt qui servira à l'entretien des aqueducs.”

(Vitruve, De Architectura, Livre VIII, 7, 1-2)



0 1 m





S.-Aubin  
(FR)

Avenches

Bois de  
Châtel  
2 et 3

Bois de  
Châtel 1

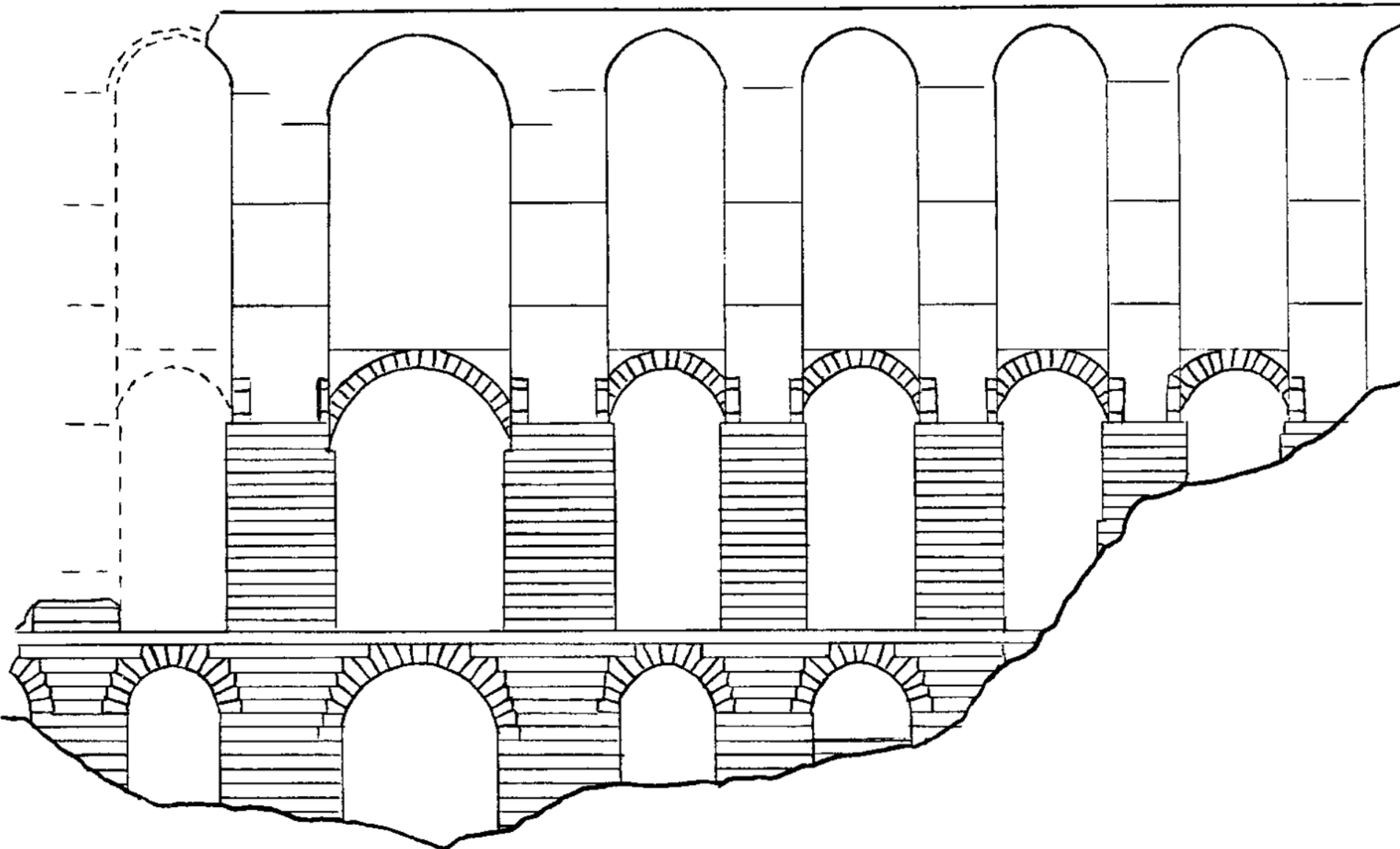
Oleyres

Coppet

Bonne Fontaine  
(Branche de Romanex)

Bonne Fontaine  
(Branche des Marais de Galley)

Bonne Fontaine



**91. Pont-aqueduc du Chabet Ilelouine (partie orientale)**  
(Leveau et Paillet)



Pont du Gard